



# ธรรมเนียมโรงเรียน

โรงเรียนลับแลพิทยาคม  
สหวิทยาเขตพระแท่นศิลาอาสน์

พุทธศักราช

**2564**



## ข้อมูลทั่วไปโรงเรียนลับแลพิทยาคม

### สภาพทั่วไปของโรงเรียนลับแลพิทยาคม

ชื่อสถานศึกษา โรงเรียนลับแลพิทยาคม

ตั้งอยู่เลขที่ ๑๙๙ หมู่ที่ ๑๓ ถนนอินใจมี ตำบลฝายหลวง อำเภอลับแล จังหวัดอุตรดิตถ์  
๕๓๑๓๐

โทรศัพท์ ๐๕๕๔๓ ๑๐๗๑ โทรสาร ๐๕๕๔๓ ๑๐๗๑

e-mail [lablaepit.school@gmail.com](mailto:lablaepit.school@gmail.com),

website [https://data.bopp-obec.info/web/?School\\_ID=1053690331](https://data.bopp-obec.info/web/?School_ID=1053690331)

สังกัด สำนักงานเขตพื้นที่การศึกษามัธยมศึกษาพิษณุโลกอุตรดิตถ์

เปิดสอนระดับชั้นมัธยมศึกษาปีที่ ๑ ถึง ระดับชั้นมัธยมศึกษาปีที่ ๖ และ ระดับชั้น

ประกาศนียบัตรวิชาชีพ(ปวช.) ปีที่ ๑ - ๓

มีเขตพื้นที่บริการ ได้แก่

๑. ตำบลศรีพนมมาศ หมู่ ๑- หมู่ ๑๓ อำเภอ ลับแล
๒. ตำบลแม่พูล หมู่ ๑-หมู่ ๑๐ อำเภอ ลับแล
๓. ตำบลชัยจุมพล หมู่ ๑-หมู่ ๑๑ อำเภอ ลับแล
๔. ตำบลฝายหลวง หมู่ที่ ๑-หมู่ที่ ๑๑ อำเภอ ลับแล



### ประวัติโดยย่อของโรงเรียนลับแลพิทยาคม

โรงเรียนลับแลพิทยาคมนี้เดิมมีชื่อว่า “โรงเรียนลับแล” เปิดเรียนครั้งแรกเมื่อปีการศึกษา ๒๕๐๐ สังกัดกองการศึกษาพิเศษ กรมสามัญศึกษา กระทรวงศึกษาธิการ ตั้งอยู่ที่ หมู่ที่ ๔ ปัจจุบันแยกออกมาเป็น หมู่ ๑๓ ถนนอินใจมี ตำบลฝายหลวง อำเภอลับแล จังหวัดอุตรดิตถ์ เปิดสอนระดับชั้นมัธยมศึกษาปีที่ ๑ - ๓ (ม.๑-ม.๓) มีที่ดินประมาณ ๑๒ ไร่ ๒ งาน ๒๒ ตารางวา

ในปี พ.ศ.๒๕๐๔ รัฐบาลประกาศใช้แผนการศึกษาแห่งชาติ ขยายการศึกษามากบังคับ จาก ๕ ปี เป็น ๗ ปี โรงเรียนจึงถูกยุบเป็นโรงเรียนระดับประถมศึกษาตอนปลาย เปิดเรียนตั้งแต่ชั้นประถมปีที่ ๕ - ๗

ในปีการศึกษา ๒๕๑๖ โดยดำริของผู้บริหารสถานศึกษาจังหวัดอุตรดิตถ์ พิจารณาเห็นว่าโรงเรียนนี้ควรขยายเป็นโรงเรียนระดับมัธยมศึกษาตอนต้น เพื่อเป็นการสะดวกแก่ผู้ปกครองนักเรียน จึงได้ขออนุญาตไปยังกรมสามัญศึกษา และจัดหาพื้นที่เพิ่มเติมอีก จำนวน ๓๙ ไร่ ๒ งาน ๖๒ ตารางวา ผู้ที่มีส่วนสำคัญในการจัดหาที่ดินเพิ่มเติมคือ นายทวีศักดิ์ จารุชาติ ซึ่งในขณะนั้นดำรงตำแหน่ง ผู้ช่วยศึกษาราชการอำเภอลับแล รวมมีพื้นที่ทั้งหมด ๕๐ ไร่ ๘๔ ตารางวา

ในปีการศึกษา ๒๕๑๗ กรมสามัญศึกษาโดยอนุมัติของกระทรวงศึกษาธิการ ตามหนังสือที่ ส ๒๔๔/๒๕๑๗ ลงวันที่ ๒๕ เมษายน ๒๕๑๗ อนุญาตให้โรงเรียนเปิดสอนระดับมัธยมศึกษาตอนต้น จึงได้ยุบนักเรียนชั้นประถมตอนปลาย และเปิดสอนระดับชั้นมัธยมศึกษาปีที่ ๑ (ม.ศ ๑) หลักสูตรพุทธศักราช ๒๕๐๓ ตั้งแต่ปีการศึกษา ๒๕๑๗ และเปลี่ยนชื่อเป็น “โรงเรียนลับแลพิทยาคม” ใช้อักษรย่อ “ล.พ.” เปิดเรียนครั้งแรกมีนักเรียน ๓ ห้องเรียน จำนวนนักเรียน ๑๑๖ คน ส่วนนักเรียนชั้นประถมศึกษา ปีที่ ๕ - ๖

ยังคงฝากเรียนไว้ตามเดิม และโอนกิจการต่างๆ มาสังกัดกองการมัธยมศึกษา กรมสามัญศึกษา และโอนข้าราชการครูในสังกัดเดิมมาสังกัดกองการมัธยมศึกษา กรมสามัญศึกษา

ปีการศึกษา ๒๕๒๔ กรมสามัญศึกษาอนุมัติให้โรงเรียนเปิดทำการสอนระดับมัธยมศึกษาตอนปลาย ม.ศ. ๔ - ๕ หลักสูตรพุทธศักราช ๒๕๑๘ รุ่นสุดท้าย และหลักสูตรพุทธศักราช ๒๕๒๔ ซึ่งโรงเรียนได้เปิดทำการสอนมาจนถึงปัจจุบันนี้

ในปีการศึกษา ๒๕๓๒ กรมสามัญศึกษา อนุมัติให้เปิดสาขาสอนในระดับมัธยมศึกษาตอนต้น ระดับ ชั้น ม.๑ ที่โรงเรียนชุมชนหัวดง จำนวน ๑ ห้องเรียน ซึ่งนักเรียนที่เข้าเรียนมีปัญหาทางด้านเศรษฐกิจ ไม่สามารถ มาเรียนที่โรงเรียนลับแลพิทยาคมได้ นักเรียนโรงเรียนสาขาจะได้รับการยกเว้น ค่าเล่าเรียนและหลักสูตรการสอน เหมือนกับนักเรียนในภาคปกติทุกประการ

ในปีการศึกษา ๒๕๓๓ กรมสามัญศึกษาอนุมัติให้เปิดสาขาโรงเรียนเพิ่มอีก ๑ สาขา คือสาขา ตำบลชัยจุมพล สอนในระดับมัธยมศึกษาตอนต้น ระดับชั้น ม.๑ ที่โรงเรียนห้องสูง

ในปีการศึกษา ๒๕๓๔ กรมสามัญศึกษาอนุมัติให้เปิดสาขาโรงเรียนเพิ่มอีก ๑ สาขา คือสาขา ตำบลฝายหลวง สอนในระดับมัธยมศึกษาตอนต้น ระดับชั้น ม.๑ ที่โรงเรียนวัดใหม่

ปีการศึกษา ๒๕๓๕ เปิดสอนระดับประกาศนียบัตรวิชาชีพ (ปวช.) สาขาอิเล็กทรอนิกส์

ปีการศึกษา ๒๕๓๘ เปิดสอนวิชาคอมพิวเตอร์

ปีการศึกษา ๒๕๓๙ คณะกรรมการพิจารณาการเปิด - ปิดสาขาโรงเรียน มีผู้อำนวยการสามัญศึกษาจังหวัดอุตรดิตถ์เป็นประธานและกรรมการอีก ๔ - ๕ ท่าน พิจารณายุบโรงเรียนสาขาโรงเรียนที่เปิดสอนอยู่ สาเหตุที่ยุบ เนื่องจากเปิดสอนมาหลายปีแล้ว แต่ไม่ได้พัฒนาเป็นโรงเรียนใหม่เพราะมีจำนวนนักเรียนน้อยกว่าเกณฑ์ ไม่สามารถตั้งเป็นโรงเรียนได้

คณะกรรมการจึงมีมติให้ยุบสาขา โรงเรียนทั้ง ๓ แห่ง และให้นักเรียนที่เรียนอยู่เดินทางมาเรียนที่โรงเรียนลับแลพิทยาคม โดยมีพาหนะ รับ - ส่ง เป็นประจำ

ปีงบประมาณ ๒๕๓๙ โรงเรียนลับแลพิทยาคม ได้รับการจัดสรรงบประมาณหมวดค่าครุภัณฑ์ที่ดินและสิ่งก่อสร้าง ดังนี้

๑. หอประชุม - โรงอาหาร แบบ ๑๐๐/๒๗ งบประมาณ ๔,๑๙๒,๐๐๐. บาท

๒. สระว่ายน้ำมาตรฐานขนาด ๒๑ x ๕๐ เมตร งบประมาณ ๑๙,๒๓๓,๐๐๐. บาท

ปีการศึกษา ๒๕๓๙ - ๒๕๔๐ โรงเรียนได้รับคัดเลือกเข้าโครงการปฏิรูปการศึกษา

ปีการศึกษา ๒๕๔๑ - ๒๕๔๓ โรงเรียนได้รับการคัดเลือกเข้าโครงการยกระดับมาตรฐานคุณภาพโรงเรียนมัธยมศึกษา

ปีการศึกษา ๒๕๕๐ โรงเรียนได้รับงบประมาณสนับสนุนจากองค์การบริหารส่วนจังหวัดอุตรดิตถ์ และชมรมศิษย์เก่า สร้างห้องสมุด ๘๐ พรรษามหาราชา จำนวน ๙๐๐,๐๐๐ บาท

ปีการศึกษา ๒๕๕๐ ปรับปรุงห้องสืบค้นอินเทอร์เน็ต

ปีการศึกษา ๒๕๕๑ โรงเรียนได้รับการคัดเลือกเป็นศูนย์การพัฒนาการเรียนรู้อุทิศโรงเรียนรัฐสุโขศึกษาและพลศึกษา

ปีการศึกษา ๒๕๕๒ โรงเรียนได้รับงบประมาณจากองค์การบริหารส่วนจังหวัดอุตรดิตถ์ จัดสร้างห้องสมุดอิเล็กทรอนิกส์ ( E - Classroom)

ปีการศึกษา ๒๕๕๒ ได้รับคัดเลือกเป็นโรงเรียนในฝัน รุ่นที่ ๓ ได้รับงบประมาณปรับปรุง  
ห้องเรียน วิทยาศาสตร์ ห้องคณิตศาสตร์และห้องภาษาไทย

ปีการศึกษา ๒๕๕๓ เข้าโครงการยกระดับคุณภาพการศึกษาวิทยาศาสตร์ คณิตศาสตร์  
โครงการ Uninet ของสำนักงานคณะกรรมการการศึกษาขั้นพื้นฐาน

ปีการศึกษา ๒๕๕๕ ได้รับงบประมาณจาก สำนักงานคณะกรรมการการศึกษาขั้นพื้นฐานทำ  
ห้องไร้พรมแดน

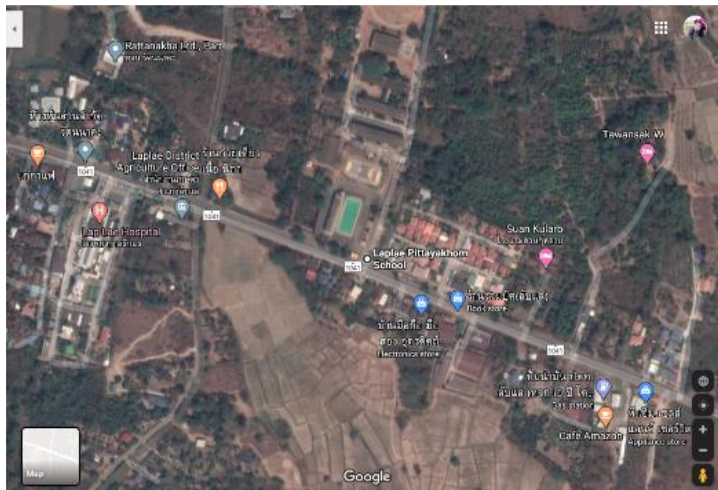
ปีการศึกษา ๒๕๕๖ ได้เป็นต้นแบบโรงเรียนในฝันรุ่นที่ ๓ (โรงเรียนดีประจำอำเภอ)

ปีการศึกษา ๒๕๕๗ ได้รับงบประมาณจัดสรรจาก สพฐ. ซ่อมแซมอาคารเรียนจำนวน ๓ หลัง  
เป็นเงินจำนวน ๓๒๗,๐๐๐ บาท

ปีการศึกษา ๒๕๕๗ ได้รับงบประมาณซ่อมแซมระบบประปา เป็นเงินจำนวน ๗๒๐,๐๐๐  
บาท

ปีการศึกษา ๒๕๖๑ ได้รับงบประมาณจากองค์การบริหารส่วนจังหวัดอุดรดิตถ์ทำห้อง E-  
Class Roomเป็นเงิน ๗,๐๐๐,๐๐๐ บ

### ที่ตั้งของโรงเรียนลับแลพิทยาคม



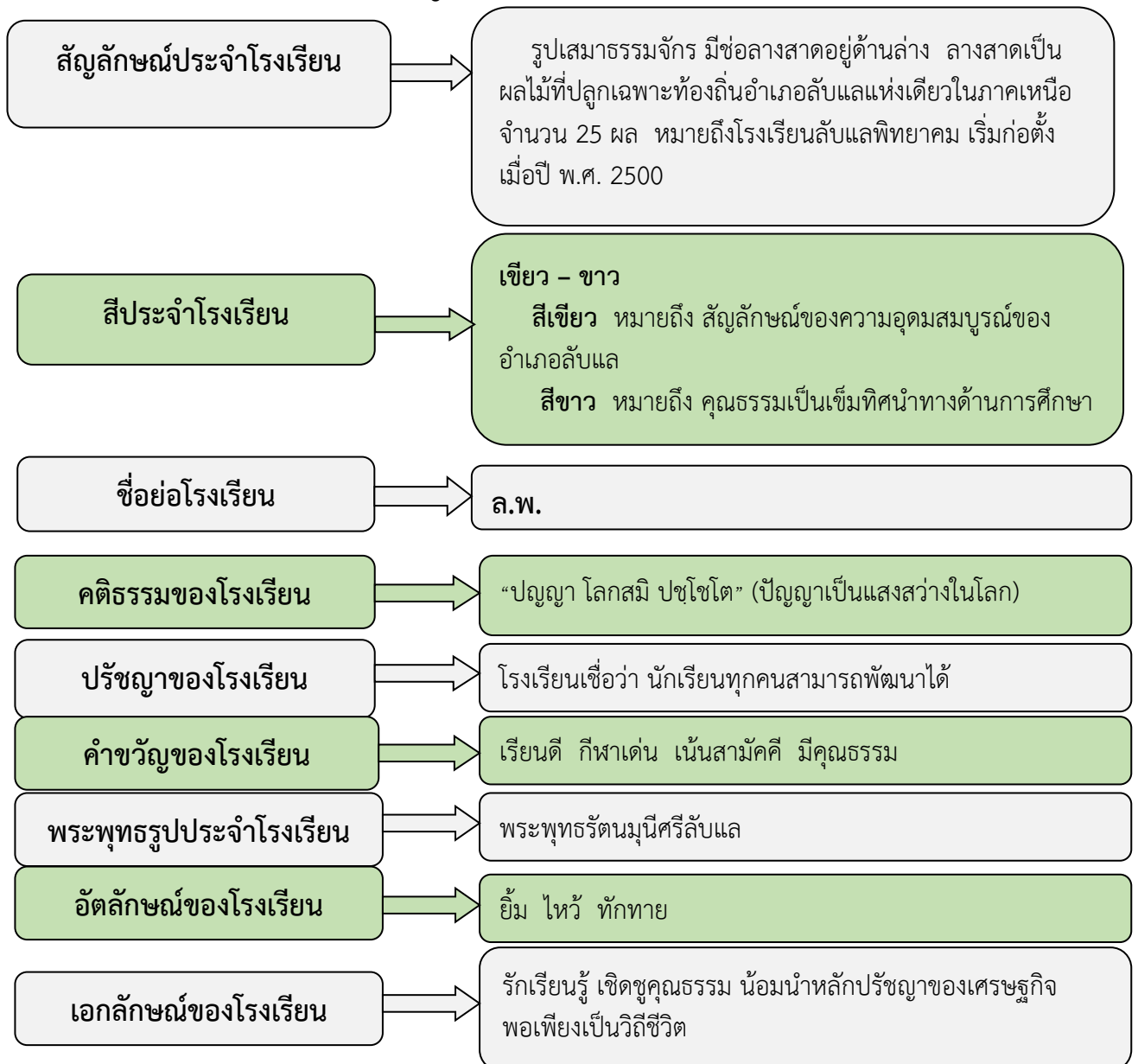
QR CODE ที่ตั้งโรงเรียน

ที่อยู่ โรงเรียนลับแลพิทยาคม 199 หมู่ 13 บ้านปากทาง ตำบลฝายหลวง อำเภอลับแล จังหวัดอุดรดิตถ์  
53130

## สัญลักษณ์ของโรงเรียนลับแลพิทยาคม



### ตราสัญลักษณ์โรงเรียนลับแลพิทยาคม



ทำเนียบผู้บริหาร  
โรงเรียนลับแลพิทยาคม  
ตำบลฝายหลวง อำเภอลับแล จังหวัดอุตรดิตถ์

\*\*\*\*\*

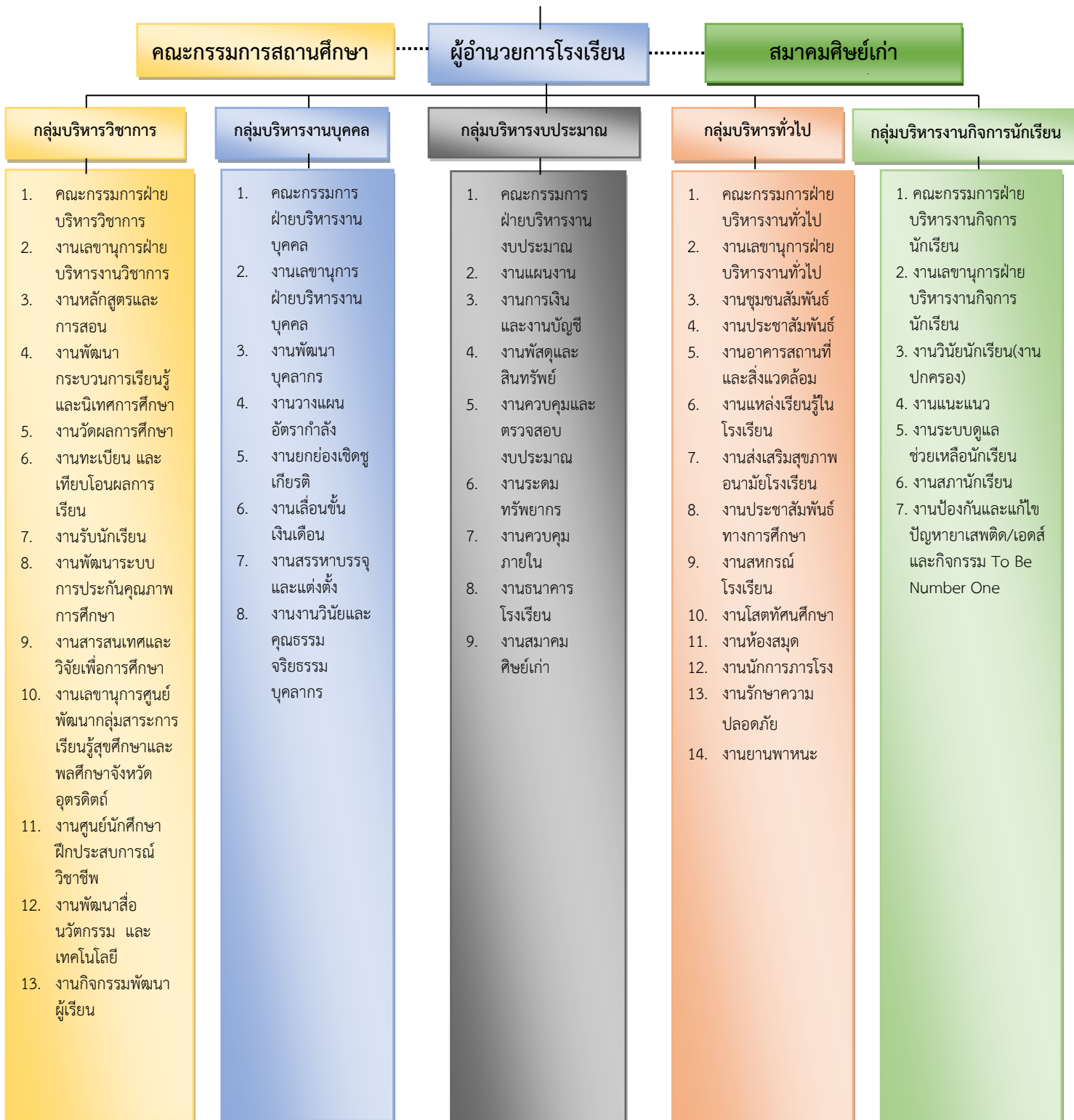
ลำดับ ที่	ชื่อ - สกุล	ตำแหน่ง	ระยะเวลาดำรงตำแหน่ง	
๑	นายเก็บ ลามเวที	ครูใหญ่	พ.ศ. ๒๕๐๐	พ.ศ. ๒๕๐๑
๒	นายบรรจง อัครนิธิน	ครูใหญ่	พ.ศ. ๒๕๐๑	พ.ศ. ๒๕๐๖
๓	นายเกียรติศักดิ์ ยวงสุวรรณ	ครูใหญ่	พ.ศ. ๒๕๐๗	พ.ศ. ๒๕๑๔
๔	นางเตือนใจ ให้อศิริกุล	อาจารย์ใหญ่	พ.ศ. ๒๕๑๕	พ.ศ. ๒๕๒๔
๕	นายเฉลิม อินทชัยศรี	ผู้อำนวยการ	พ.ศ. ๒๕๒๕	พ.ศ. ๒๕๓๗
๖	นายสุบิน โพธิ์จันทร์	ผู้อำนวยการ	พ.ศ. ๒๕๓๘	กันยายน ๒๕๔๙
๗	นายสุธีร์ บัวพิมพ์	ผู้อำนวยการ	พฤศจิกายน ๒๕๔๙	กันยายน ๒๕๕๕
๘	นายธำรงค์ จอมสืบ	ผู้อำนวยการ	พฤศจิกายน ๒๕๕๕	กันยายน ๒๕๕๙
๙	นายปกิจพจน์ กมลวรรณ	ผู้อำนวยการ	พฤศจิกายน ๒๕๕๙	กุมภาพันธ์ ๒๕๖๓
๑๐	นายพร ดั่งดี	ผู้อำนวยการ	มิถุนายน ๒๕๖๓	ถึงปัจจุบัน

## แผนผังการบริหารงานโรงเรียนลับแลพิทยาคม

### แผนภูมิโครงสร้างการบริหารโรงเรียนลับแลพิทยาคม

โรงเรียนลับแลพิทยาคม ได้ดำเนินการบริหารงานภายในโรงเรียน โดยโครงสร้างการบริหารงานในลักษณะ บังคับบัญชาตามสายงาน ดังแผนภูมิ

### แผนภูมิโครงสร้างการบริหารงาน โรงเรียนลับแลพิทยาคม



### เกียรติประวัติโรงเรียนลับแลพิทยาคม

โรงเรียนลับแลพิทยาคม ได้ดำเนินการพัฒนาการศึกษาอย่างต่อเนื่อง ส่งผลให้ได้รับการยกย่องให้เป็นสถานศึกษาดีเด่นในหลายด้าน อาทิเช่น

#### ปี พ.ศ. 2558

- ได้รับการรับรองมาตรฐานการศึกษา รอบสาม (พ.ศ.2554-2558) ระดับการศึกษาขั้นพื้นฐาน ด้านมัธยมศึกษา จาก สำนักงานรับรองมาตรฐานและประเมินคุณภาพการศึกษา (องค์การมหาชน)
- ได้รับโล่โรงเรียนดีเด่นด้านการขับเคลื่อนการสอนเพศศึกษา โครงการขับเคลื่อนการสอนเพศศึกษาในโรงเรียน จังหวัดอุดรธานี ปี 2558 จาก นายแพทย์สาธารณสุข จังหวัดอุดรธานี
- ได้รับโล่สถานศึกษาแบบอย่างการจัดกิจกรรมการเรียนรู้และบริหารจัดการตามหลักปรัชญาของเศรษฐกิจพอเพียง ปี 2558 จาก พลเรือเอกณรงค์ พิพัฒนาศัย รัฐมนตรีกระทรวงศึกษาธิการ
- ได้รับโล่โรงเรียนแกนนำการจัดทักษะการเรียนรู้ในศตวรรษที่ 21 ที่เน้นสมรรถนะทางสาขาวิชาชีพ ปีการศึกษา 2558 จากสำนักงานคณะกรรมการการศึกษาขั้นพื้นฐาน (สพป.)
- ได้รับเกียรติบัตรโรงเรียนส่งเสริมสุขภาพ ระดับทอง ปี 2558 จากสำนักงานสาธารณสุขอำเภอลับแล
- ได้รับโล่รางวัลชนะเลิศอันดับ 3 โครงการสร้างสำนึกพลเมือง ของสถาบันพระปกเกล้า

#### ปี พ.ศ. 2559

- โรงเรียนได้รับรางวัลระดับดีมาก ผลงานวิธีปฏิบัติที่เป็นเลิศ(Best Praettice)ตามโครงการโรงเรียนปลอดขยะ ประจำปี 2559
- ได้รับเกียรติบัตรเป็นโรงเรียนที่มีผลการทดสอบทางการศึกษาระดับชาติขั้นพื้นฐาน(O-Net) ระดับชั้นมัธยมศึกษาปีที่ 3 ปีการศึกษา 2559
- ได้รับเกียรติบัตรเป็นโรงเรียนที่มีผลการทดสอบทางการศึกษาระดับชาติขั้นพื้นฐาน(O-Net) ระดับชั้นมัธยมศึกษาปีที่ 6 ปีการศึกษา 2559 คะแนนเฉลี่ย 5 กลุ่มสาระ การเรียนรู้สูงขึ้นร้อยละ 4.10
- ได้รับเกียรติบัตรรางวัลชนะเลิศ โครงการสร้างสำนึกพลเมือง ของสถาบันพระปกเกล้า ปีการศึกษา 2559
- ได้รับเกียรติบัตรรางวัลรองชนะเลิศ อันดับ 2 ประเภทระดับมัธยมศึกษา ผลงานเรื่อง กว่าจะรู้สึก ในโครงการควบคุมป้องกันการตั้งครรภ์ไม่พร้อมในวัยรุ่น จังหวัดอุดรธานี ปี 2559
- ได้รับเกียรติบัตรรางวัล MOE AW ARDS ระดับดีเด่น ประเภทสถานศึกษา สาขานุรักษ์มรดกไทย ปีการศึกษา 2559

#### ปี พ.ศ. 2560

- ได้รับรางวัลรองชนะเลิศ โครงการสร้างสำนึกพลเมือง (Project Citizen) ประจำปีพุทธศักราช 2560 จาก สถาบันพระปกเกล้า
- ได้รับรางวัลรองชนะเลิศ โรงเรียนปลอดขยะ (Zero Waste School) จากจังหวัดอุดรธานี

**ปี พ.ศ. 2561**

- ได้รับเกียรติบัตรโรงเรียนลับแลพิทยาคมเข้าร่วมงานค่ายเยาวชนรักษ์พลังงาน ประจำปีงบประมาณ 2561

- ได้รับโล่เกียรติคุณรางวัลรองชนะเลิศอันดับ 1 โครงการสร้างสำนึกพลเมือง จากสถาบันพระปกเกล้า

- ได้รับโล่เชิดชูเกียรติโรงเรียนขนาดเล็กที่มีผลการทดสอบทางการศึกษาแห่งชาติขั้นพื้นฐาน (O-Net) ระดับชั้นมัธยมศึกษาปีที่ 6 ปีการศึกษา 2560 คะแนนเฉลี่ยรวม 5 กลุ่มสาระการเรียนรู้หลักสูงสุด อันดับ 3 จากสำนักงานเขตพื้นที่การศึกษามัธยมศึกษาเขต 39

**ปี พ.ศ. 2562**

- ได้รับเกียรติบัตรสถานศึกษาแบบอย่างการจัดกระบวนการเรียนรู้เพื่อพัฒนาคุณภาพการศึกษาสู่ Thailand 4.0 จากสำนักงานเขตพื้นที่การศึกษามัธยมศึกษาเขต 39

- ได้รับเกียรติบัตรในการสนับสนุนการดำเนินโครงการขยะให้ชีวิตเป็นมิตรกับสิ่งแวดล้อมโดยสำนักงานลูกเสือ ยุวกาชาดและกิจการนักเรียนร่วมกับศึกษาธิการจังหวัดอุตรดิตถ์

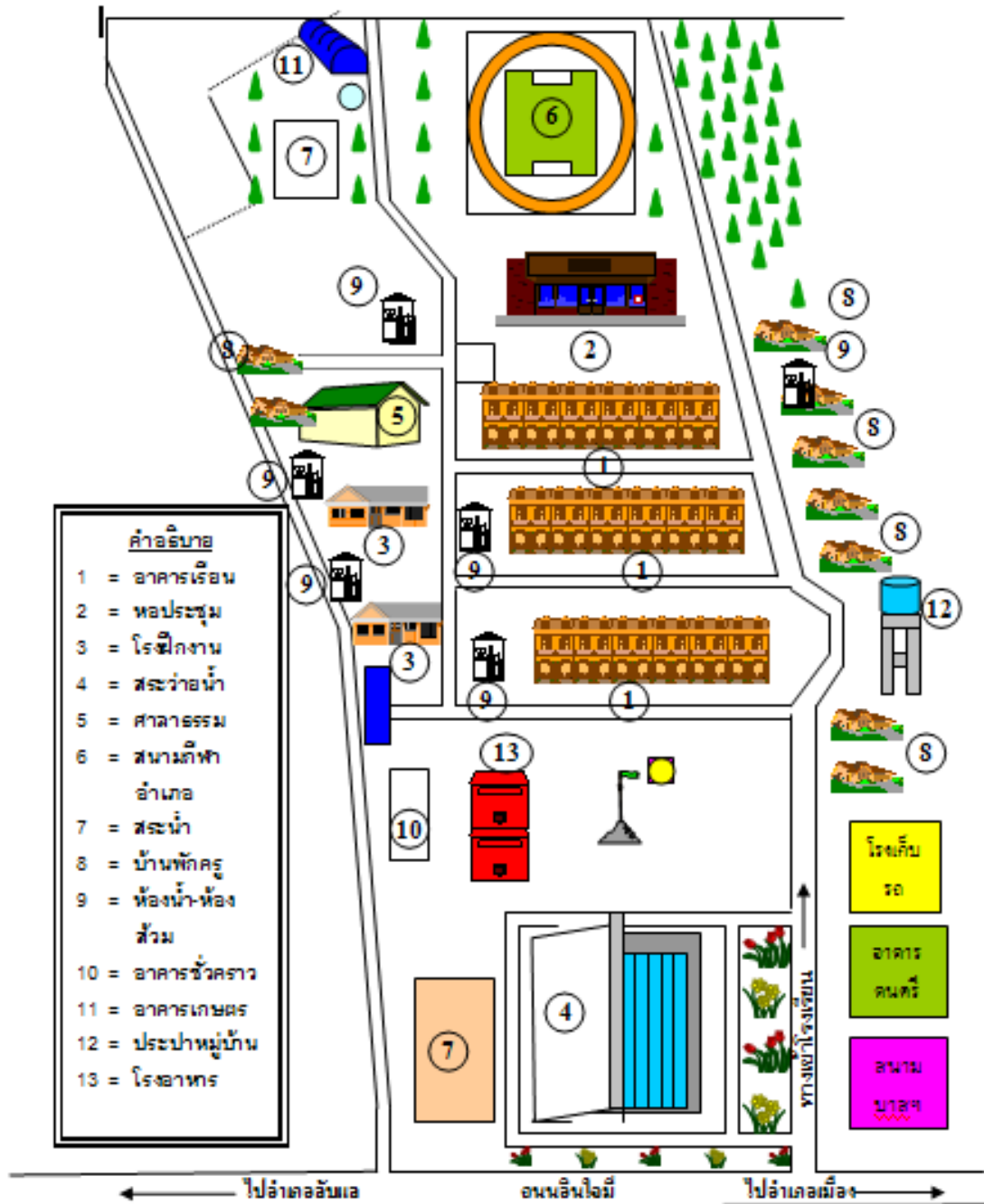
- ได้รับรางวัลชนะเลิศ ระดับเหรียญทอง การประกวดสิ่งประดิษฐ์ทางวิทยาศาสตร์ระดับภาค ในการแข่งขันศิลปหัตถกรรมนักเรียนครั้งที่ 69 ณ โรงเรียนอุตรดิตถ์

**ปี พ.ศ. 2563**

- ได้รับโล่รางวัลชนะเลิศนวัตกรรมจัดการศึกษาในสถานการณ์การแพร่ระบาดของเชื้อไวรัสโคโรนา 2019(COVID-19) จากสำนักงานเขตพื้นที่การศึกษามัธยมศึกษาเขต 39

แผนผังโรงเรียนลับแลพิทยาคม แสดงที่ตั้งอาคารเรียนและอาคารประกอบ

แผนผังที่ตั้งโรงเรียนลับแลพิทยาคม



## สรุปผลการวิเคราะห์สภาพแวดล้อมภายนอก

จากการวิเคราะห์สภาพแวดล้อมภายนอกของโรงเรียนลับแลพิทยาคม ทางด้านสังคม วัฒนธรรม เทคโนโลยี เศรษฐกิจ การเมือง และกฎหมาย และสภาพแวดล้อมภายใน ตามรูปแบบ 7S Model ถึงสภาพที่เป็นโอกาสและอุปสรรค จุดแข็งและจุดอ่อน ที่เป็นปัจจัยต่อการดำเนินงานของโรงเรียน สรุปผลได้ดังนี้

**1.1 โอกาส(+) (OPPORTUNITES)** สภาพแวดล้อมภายนอกโรงเรียนที่เป็นผลกระทบทางบวกมากกว่าทางลบ ซึ่งเป็นโอกาสที่จะทำให้โรงเรียนสามารถพัฒนาการศึกษาได้เป็นอย่างดี กล่าวคือ

**ด้านสังคมและวัฒนธรรม (Socio-cultural Factor : s)** โรงเรียนลับแลพิทยาคมได้รับการสนับสนุนและความร่วมมือในการพัฒนาคุณภาพการศึกษาจากคณะกรรมการสถานศึกษา ผู้ปกครอง ชุมชน ศิษย์เก่า องค์การบริหารส่วนจังหวัดอุตรดิตถ์ องค์การบริหารส่วนตำบลฝายหลวง และหน่วยงานท้องถิ่น ด้วยการสนับสนุนงบประมาณ ในการบริหารงานตามแผนงาน/โครงการเป็นอย่างดี

นอกจากนี้ชุมชนมีแหล่งเรียนรู้ มีวัฒนธรรมประเพณีท้องถิ่น และมีภูมิปัญญาท้องถิ่น หลากหลาย เหมาะสมในการจัดสาระการเรียนรู้ท้องถิ่นเพิ่มเติม

**ด้านเทคโนโลยี (Technological Factor:T)** ปัจจุบันเทคโนโลยีเข้ามามีบทบาทในการดำเนินชีวิตประจำวันของประชาชน และเยาวชนมากขึ้น ทำให้โรงเรียนมีการพัฒนาเทคโนโลยีเพื่อการเรียนรู้ที่ หลากหลาย ส่งเสริมให้บุคลากรเป็นบุคคลแห่งการเรียนรู้ และมีวิสัยทัศน์กว้างไกล ตลอดจนการปรับปรุง การจัดการศึกษาให้ทันกับการเปลี่ยนแปลง และความก้าวหน้าของเทคโนโลยีต่างๆ

**ด้านเศรษฐกิจ (Economic Factor : E)** ผู้ปกครองโดยรอบโรงเรียนส่วนใหญ่ประกอบอาชีพ เกษตรกรรม ทำนา ปลูกหอมแดง นอกจากนี้ผู้ปกครองบางส่วนมีอาชีพ ทำสวนทุเรียน ลางสาต ลองกอง พืชที่ปลูกแต่ละชนิดล้วนเป็นที่ต้องการของท้องตลาด และเป็นผลไม้ขึ้นชื่อของจังหวัดอุตรดิตถ์ ส่งผลให้ ผู้ปกครองมีรายได้พอที่จะสนับสนุนการดำเนินงานพัฒนาคุณภาพการศึกษาในโรงเรียนได้ดี

**ด้านกฎหมายและการเมือง (Political and legal Factor : P)** พระราชบัญญัติการศึกษา แห่งชาติ พ.ศ. 2542 พระราชบัญญัติระเบียบบริหารราชการกระทรวงศึกษาธิการ พ.ศ. 2546 และ พระราชบัญญัติระเบียบข้าราชการครูและบุคลากรทางการศึกษา พ.ศ. 2547 เปิดโอกาสให้นักเรียนและครู ได้รับการพัฒนาอย่างเต็มที่ มีการบริหารจัดการให้ชุมชนเข้ามามีส่วนร่วมในการจัดการศึกษามากขึ้น

**1.2 อุปสรรค(-) (THREATS)** สภาพแวดล้อมภายนอกโรงเรียน ที่เป็นอุปสรรคต่อการ ดำเนินการทางการศึกษาในด้านต่างๆ ดังนี้

**ด้านสังคมและวัฒนธรรม (Socio-cultural Factor : S)** ผู้ปกครองมีค่านิยมในการส่งบุตร หลานไปเรียนในโรงเรียนที่มีชื่อเสียงของจังหวัด ซึ่งมีระยะทางห่างจากตัวอำเภอลับแลประมาณ 5 กิโลเมตร การเดินทางสะดวกผู้ปกครองของนักเรียนบางส่วน มีฐานะค่อนข้างยากจน รายได้น้อย และต้องไปทำงาน ต่างจังหวัดโดยฝากนักเรียนไว้กับปู่ ย่า หรือตา ยาย เป็นผู้เลี้ยงดูแทน ไม่ได้รับการเอาใจใส่ด้านวิชาการ พฤติกรรมกิริยา มารยาท และการสอนเสริมเท่าที่ควรนอกจากนี้ยังมีปัญหายาเสพติด ปัญหาทางเพศฯลฯ ที่ส่งผลกระทบต่อพฤติกรรมของนักเรียนบางคนอีกด้วย

### **ด้านเทคโนโลยี (Technological Factor:T)**

ภายในชุมชนมีร้านอินเทอร์เน็ตจำนวนมาก ทำให้นักเรียนบางคนไปใช้บริการด้าน การบันเทิงมากกว่าการแสวงหาความรู้เพื่อการพัฒนาตนเอง ตลอดจนการนำเสนอของสื่อต่างๆ ที่นำเสนอ พฤติกรรมทางลบของบุคคลในสังคม ทำให้เกิดพฤติกรรมการเล่นแบบส่งผลเสียต่อเยาวชน

### **ด้านเศรษฐกิจ (Economic Factor : E)**

ผู้ประกอบการส่วนมากมีฐานะค่อนข้างยากจน รายได้น้อย จากภาวะค่าครองชีพที่สูงขึ้นทำให้ ผู้ปกครองนักเรียนบางคนต้องไปทำงานต่างจังหวัด หรือต้องช่วยกันหารายได้มาจุนเจือครอบครัว ทำให้ไม่มี เวลาดูแลบุตรหลานอย่างใกล้ชิด บางครอบครัวก็ฝากนักเรียนไว้กับปู่ ย่า หรือตา ยาย เป็นผู้เลี้ยงดูแทน ไม่ได้ได้รับการเอาใจใส่ด้านวิชาการ พฤติกรรม กิริยามารยาท นักเรียนมีพฤติกรรมเบี่ยงเบนไปในทางลบ ก่อให้เกิดปัญหาต่างๆ กับครอบครัว โรงเรียนและชุมชน

### **ด้านการเมืองและกฎหมาย (Political and legal Factor : P)**

นโยบายการจัดการศึกษาขั้นพื้นฐานจัดให้นักเรียนเรียนฟรีจนจบชั้นมัธยมศึกษาปีที่ 3 ทำให้โรงเรียนไม่สามารถเก็บเงินบำรุงการศึกษาได้เหมือนในอดีตที่ผ่านมา ส่วนงบประมาณที่ได้รับการ สนับสนุนจากภาครัฐก็ไม่เพียงพอกับค่าใช้จ่ายเกี่ยวกับกาจัดการศึกษา ซึ่งเป็นอุปสรรคต่อการพัฒนา งานต่างๆ ภายในโรงเรียน

## **สรุปผลการวิเคราะห์สภาพแวดล้อมภายใน**

**2.1 จุดแข็ง** สภาพแวดล้อมภายในโรงเรียนมีปัจจัยที่เป็นจุดแข็งที่เอื้อต่อการพัฒนาการศึกษา ประกอบด้วย

### **2.1.1 กลยุทธ์ขององค์กร(Strategies)**

โรงเรียนแม้จะได้รับงบประมาณสนับสนุนพัฒนาคุณภาพการศึกษาไม่เพียงพอ แต่โรงเรียนได้รับการสนับสนุนและความร่วมมือในการพัฒนาคุณภาพการศึกษาจากคณะกรรมการสถานศึกษา ผู้ปกครอง ชุมชน ศิษย์เก่า องค์กรบริหารส่วนจังหวัดอุดรดิตถ์ องค์กรบริหารส่วนตำบลฝายหลวง และหน่วยงาน ท้องถิ่น ด้วยการสนับสนุนงบประมาณ ในการบริหารงานตามแผนงาน/โครงการเป็นอย่างดี

### **2.1.2 โครงสร้างองค์กร (Structure)**

ถึงแม้โรงเรียนจะมีบุคลากรที่ขาดแคลนบางสาขาวิชา แต่โรงเรียนก็ได้รับความร่วมมือจาก โรงเรียนเครือข่ายในการส่งเสริมสนับสนุนจัดบุคลากรมาเติมเต็มในสาขาที่ขาดแคลน นอกจากนี้โรงเรียนยัง ได้รับการบรรจุครูในสาขาที่ขาดแคลนจากเขตพื้นที่การศึกษามัธยมศึกษาเขต 39 มาจำนวนหนึ่ง

### **2.1.3 ระบบการปฏิบัติงาน(System)**

โรงเรียนมีระบบกำกับ ติดตาม และการประสานงานกับหน่วยงานที่เกี่ยวข้องในการปฏิบัติงาน ซึ่งก็ ได้รับการสนับสนุนเป็นอย่างดี

#### 2.1.4 บุคลากร(Staff)

โรงเรียนมีเจ้าหน้าที่ปฏิบัติงานจำนวนน้อย ครูผู้สอนบางสาขาขาดแคลน แต่โรงเรียนก็ได้รับการสนับสนุนจากโรงเรียนภาคีเครือข่ายสนับสนุนให้ความช่วยเหลือด้วยการส่งครูมาสอนในสาขาที่ขาดแคลน นอกจากนี้โรงเรียนยังได้รับการบรรจุครูในสาขาที่ขาดแคลนจากเขตพื้นที่การศึกษามัธยมศึกษาเขต 39 มาจำนวนหนึ่ง

#### 2.1.5 ทักษะ ความรู้ ความสามารถ (Skills)

โรงเรียนไม่มีบุคลากรทางด้านภาษาต่างประเทศ แต่โรงเรียนก็ได้รับการสนับสนุนจากโรงเรียนเครือข่ายช่วยเหลือด้วยการส่งครูชาวต่างชาติมาสอนในสาขาที่ขาดแคลน นอกจากนี้ยังได้รับการสนับสนุนจากมูลนิธิทุนปัญญา จังหวัดเชียงใหม่ ได้ส่งชาวต่างชาติมาจัดกิจกรรมส่งเสริมการสื่อสารกับชาวต่างชาติ โดยตรงเป็นการเติมเต็มความรู้ให้นักเรียนอีกทางหนึ่งด้วย

#### 2.1.6 รูปแบบบริหารจัดการ(Style)

โรงเรียนได้รับการสนับสนุนด้านงบประมาณจากสมาคมศิษย์เก่า องค์การบริหารส่วนจังหวัดอุดรดิตถ์ องค์การบริหารส่วนตำบลฝายหลวง และหน่วยงานท้องถิ่น ในการบริหารงานตามแผนงาน/โครงการต่างๆ เป็นไปด้วยดี

#### 2.1.7 ค่านิยมร่วม(Shared Values)

โรงเรียนได้รับการสนับสนุนการพัฒนาด้านการศึกษาจากสมาคมศิษย์เก่า องค์การบริหารส่วนจังหวัดอุดรดิตถ์ องค์การบริหารส่วนตำบลฝายหลวง และหน่วยงานท้องถิ่น ด้วยดี

**2.2 จุดอ่อน สภาพแวดล้อมภายในโรงเรียนที่ถือเป็นจุดอ่อนอันอาจเป็นอุปสรรคต่อการบริหารจัดการ สรุปได้ดังนี้**

#### 2.2.1 กลยุทธ์ขององค์กร(Strategies)

โรงเรียนมีงบประมาณ เพื่อใช้ดำเนินงานตามแผนมีจำนวนจำกัด การจัดกิจกรรม/โครงการตามแผนส่วนใหญ่เป็นกิจกรรมต่อเนื่อง สำหรับโครงการใหม่ๆ มีจำนวนไม่มากนัก

#### 2.2.2 โครงสร้างองค์กร (Structure)

บุคลากรบางคนในโรงเรียนมีหน้าที่หลายบทบาท ในบางครั้งการปฏิบัติงานขาดการบูรณาการระหว่างกลุ่มงาน

#### 2.2.3 ระบบการปฏิบัติงาน(System)

โรงเรียนมีระบบกำกับ ติดตาม แต่ยังไม่สามารถดำเนินการได้เต็มที่ ขาดการ บูรณาการระหว่างระบบปฏิบัติงานต่างๆ บุคลากรบางส่วนยังไม่ให้ความร่วมมือในการปฏิบัติงานตามนโยบาย

#### 2.2.4 บุคลากร(Staff)

โรงเรียนมีเจ้าหน้าที่ปฏิบัติงานจำนวนน้อย ครูผู้สอนบางกลุ่มไม่มี และมีไม่เพียงพอ ครูผู้สอนต้องรับผิดชอบหลายด้าน และบุคลากรร้อยละ 80 มีอายุมากกว่า 50 ขึ้นไป ทำให้บางคนมีปัญหาด้านสุขภาพ

#### 2.2.5 ทักษะ ความรู้ ความสามารถ (Skills)

โรงเรียนไม่มีบุคลากรทางด้านภาษาต่างประเทศ ที่เป็นเจ้าของภาษาโดยตรง

### 2.2.6 รูปแบบบริหารจัดการ(Style)

โรงเรียนได้รับการสนับสนุนด้านงบประมาณจากชุมชนและภาคส่วนต่างๆแต่ยังมีจำนวนไม่เพียงพอ

### 2.2.7 ค่านิยมร่วม(Shared Values)

บุคลากรบางคนในโรงเรียนไม่เข้าใจวัฒนธรรมองค์กรอย่างชัดเจน บุคลากรบางคนให้ความสำคัญกับงานส่วนตัวมากกว่าส่วนรวม และบุคลากรบางคนไม่ยึดวัฒนธรรมขององค์กรในการปฏิบัติงาน

## หมวดที่ ๑ บททั่วไป

### มาตรา ๑ นิยามศัพท์

๑. “โรงเรียน” หมายถึง โรงเรียนลับแลพิทยาคม สังกัดสำนักงานเขตพื้นที่การศึกษาพิษณุโลก  
อุตรดิตถ์ สำนักงานคณะกรรมการการศึกษาขั้นพื้นฐาน กระทรวงศึกษาธิการ

๒. “ธรรมนูญโรงเรียน” หมายถึง เอกสารหลักฐาน เป็นข้อกำหนดที่กำหนดขึ้นของโรงเรียน  
อุตรดิตถ์ โดยความเห็นชอบคณะกรรมการการศึกษาขั้นพื้นฐานโรงเรียนอุตรดิตถ์ โดยมีบุคคลที่เป็น  
ผู้แทนของทุกส่วนที่เกี่ยวข้องเป็นคณะกรรมการดำเนินการจัดทำ ได้แก่ ผู้บริหารโรงเรียน ครู  
คณะกรรมการสถานศึกษา เครือข่ายผู้ปกครอง ศิษย์เก่า นักเรียน และผู้ทรงคุณวุฒิทางกฎหมาย เพื่อให้  
โรงเรียนนำไปใช้เป็นกรอบในการบริหารภารกิจให้เกิดประสิทธิภาพ และมีประสิทธิผลเป็นไปตาม  
จุดประสงค์ของโรงเรียน

### มาตรา ๒ เพลงประจำโรงเรียนลับแลพิทยาคม

#### บทเพลงมาร์ชโรงเรียนลับแลพิทยาคม

สถาบันการศึกษาสง่าสม	ลับแลพิทยาคมเหมาะสมนั้น
การศึกษาดียิ่งจริงใจกัน	ความสัมพันธ์แนบแน่นแสนเปรมปรี
เป็นผู้นำทุกด้านการศึกษา	ได้เป็นเลิศเด่นวิชามีศักดิ์ศรี
มีมานะพากเพียรสอนเรียนดี	ครูอาจารย์ต่างก็มีคุณธรรม
เพราะผู้นำที่ดีเป็นศรีศักดิ์	เป็นเสาหลักปักไว้อุปถัมภ์
คอยชี้แนะนำแนวทางอย่างถูกธรรม	คอยชี้นำทุกอย่างหนทางดี
สถาบันการศึกษาสง่าสม	ลับแลพิทยาคมสมศักดิ์ศรี
เกียรติประวัติเลื่องลือชื่อเสียงดี	เพื่อศักดิ์ศรีลับแลพิทยาคม



# Trumpet in B $\flat$

4 **A**

Musical staff for section A, measures 1-4. It starts with a whole rest for 4 measures, followed by a melodic line in 4/4 time with eighth and sixteenth notes.

7 **B** 14

Musical staff for section B, measures 5-14. It starts with a whole rest for 14 measures, followed by a melodic line in 4/4 time with quarter and eighth notes.

27

Musical staff for section C, measures 15-26. It starts with a whole rest for 12 measures, followed by a melodic line in 4/4 time with eighth and sixteenth notes.

31 **C** 10

Musical staff for section D, measures 27-36. It starts with a whole rest for 10 measures, followed by a melodic line in 4/4 time with quarter and eighth notes.

48

Musical staff for section E, measures 37-46. It starts with a whole rest for 10 measures, followed by a melodic line in 4/4 time with quarter and eighth notes.

53

Musical staff for section F, measures 47-52. It starts with a whole rest for 6 measures, followed by a melodic line in 4/4 time with quarter and eighth notes.

59 **9**

Musical staff for section G, measures 53-61. It consists of a whole rest for 9 measures.

## หมวดที่ ๒ นโยบายโรงเรียน

### มาตรา ๓ วัตถุประสงค์ของโรงเรียน

1. พัฒนาผู้เรียนให้มีคุณภาพตามมาตรฐานการศึกษา มีสุขภาพกายและสุขภาพจิตที่สมบูรณ์ มีคุณธรรมจริยธรรม รักความเป็นไทย และสืบสาน รักษา ภูมิปัญญาท้องถิ่น
2. พัฒนาครูและบุคลากรทางการศึกษาให้มีความรู้ความสามารถ มีคุณภาพตามมาตรฐานวิชาชีพ และเป็นแบบอย่างที่ดีด้านคุณธรรม จริยธรรม
3. พัฒนาระบบการบริหารจัดการศึกษา โดยยึดหลักปรัชญาของเศรษฐกิจพอเพียง และใช้เทคโนโลยีทางการศึกษาอย่างมีประสิทธิภาพ

### มาตรา ๔ โรงเรียนเป้าหมายให้นักเรียนได้รับการพัฒนาศักยภาพทางด้านความรู้ ความสามารถอย่างสูงสุดตามความต้องการของผู้เรียน ดังต่อไปนี้

1. ผู้เรียนมีคุณภาพตามมาตรฐานการศึกษา ใช้เทคโนโลยีอย่างสร้างสรรค์ มีสุขภาพกายและสุขภาพจิตที่สมบูรณ์ มีคุณธรรมจริยธรรม รักความเป็นไทย และสืบสาน รักษา ภูมิปัญญาท้องถิ่น
2. ครูและบุคลากรทางการศึกษาได้รับการพัฒนาให้มีความรู้ความสามารถ มีคุณภาพตามมาตรฐานวิชาชีพ มีทักษะด้านเทคโนโลยี เป็นแบบอย่างที่ดีด้านคุณธรรม จริยธรรม
3. โรงเรียนมีระบบการบริหารจัดการศึกษา โดยยึดหลักปรัชญาของเศรษฐกิจพอเพียง และใช้เทคโนโลยีทางการศึกษาอย่างมีประสิทธิภาพ

### มาตรา ๕ โรงเรียนกำหนดแนวทางเพื่อยกระดับคุณภาพการศึกษา ทั้งด้านผู้เรียน ด้านกระบวนการบริหารและการจัดการ และด้านกระบวนการจัดการเรียนการสอนที่เน้นผู้เรียนเป็นสำคัญ เพื่อความเป็นเลิศและมาตรฐานสากลโดยมีกลยุทธ์ ดังนี้

- กลยุทธ์ที่ ๑ ยกระดับผลสัมฤทธิ์ทางการเรียนให้สูงขึ้นตามมาตรฐานการศึกษา
- กลยุทธ์ที่ ๒ ส่งเสริมให้ผู้เรียนใช้เทคโนโลยีอย่างสร้างสรรค์ มีสุขภาพกายและสุขภาพจิตที่สมบูรณ์ มีคุณธรรมจริยธรรม รักความเป็นไทย และสืบสาน รักษา ภูมิปัญญาท้องถิ่น
- กลยุทธ์ที่ ๓ ส่งเสริมให้ครูและบุคลากรทางการศึกษาได้รับการพัฒนาตามมาตรฐานวิชาชีพมีทักษะด้านเทคโนโลยี เป็นแบบอย่างที่ดีด้านคุณธรรม จริยธรรม
- กลยุทธ์ที่ ๔ โรงเรียนมีการพัฒนาระบบการบริหารจัดการศึกษา โดยยึดหลักปรัชญาของเศรษฐกิจพอเพียง และใช้เทคโนโลยีทางการศึกษาอย่างมีประสิทธิภาพ

### มาตรา ๖ โรงเรียนจัดกิจกรรมบริการทางวิชาการเพื่อส่งเสริมคุณภาพการศึกษาของโรงเรียนและสังคม โดยการจัดให้มีการเข้าร่วมกิจกรรมส่งเสริมความเป็นเลิศทางวิชาการ เช่น การแข่งขันศิลปหัตถกรรมระดับภาคและระดับชาติ

## หมวดที่ ๓ รูปแบบการจัดการศึกษา

**มาตรา ๗** โรงเรียนมีเป้าหมายการจัดการศึกษาเพื่อพัฒนาผู้เรียนให้มีคุณภาพตามมาตรฐานการศึกษา มีสุขภาพกายและสุขภาพจิตที่สมบูรณ์ มีคุณธรรมจริยธรรม รักษาความเป็นไทย และสืบสาน รักษา ภูมิปัญญาท้องถิ่น

**มาตรา ๘** โรงเรียนจัดการจัดการศึกษาสำหรับนักเรียนตั้งแต่ระดับชั้นมัธยมศึกษาปีที่ 1 ถึงมัธยมศึกษาปีที่ 6 และประกาศนียบัตรวิชาชีพ(ปวช.) การจัดการเรียนในแต่ละระดับชั้น เป็นไปตามหลักสูตรสถานศึกษา จำนวนนักเรียนต่อห้องเป็นไปตามกฎกระทรวงศึกษาธิการ

**มาตรา ๙** หลักสูตรสถานศึกษา

โรงเรียนจัดการบริหารหลักสูตรและการเรียนการสอนอย่างมีประสิทธิภาพเพื่อให้ นักเรียน มีความรู้ความสามารถในทุกแขนงวิชาเป็นไปตามวัตถุประสงค์การจัดการศึกษาของโรงเรียน เพื่อให้ นักเรียนได้รับการพัฒนาศักยภาพทั้งทางด้านความรู้ ความสามารถ และทักษะทางสังคม เต็มตามศักยภาพ โดยหลักสูตรสถานศึกษา มีองค์ประกอบดังนี้

1. หลักสูตรกลุ่มสาระการเรียนรู้ ตามหลักสูตรแกนกลางการศึกษาขั้นพื้นฐาน
2. หลักสูตรรายวิชาเพิ่มเติม (ท้องถิ่น) ให้เป็นไปตามเป้าหมายของโรงเรียนกำหนด
3. กิจกรรมพัฒนาผู้เรียน ประกอบด้วย
  - 3.1 กิจกรรมลูกเสือ/กิจกรรมนักศึกษาวิชาทหาร
  - 3.2 กิจกรรมชุมนุม/ชมรม
  - 3.3 กิจกรรมเพื่อสังคมและสาธารณประโยชน์
  - 3.4 กิจกรรมแนะแนว

**มาตรา ๑๐** โรงเรียนต้องให้การสนับสนุนการจัดการศึกษาเพื่อโรงเรียนต้องให้การสนับสนุนการจัดการศึกษาเพื่อรองรับการเปลี่ยนแปลงในอนาคต โดยการพัฒนาและนาระบบเทคโนโลยีคอมพิวเตอร์และการสื่อสารมาเป็นเครื่องมือในการพัฒนาระบบบริหารจัดการ และระบบการจัดการเรียนรู้ของผู้เรียนให้ทันสมัยและมีประสิทธิภาพสูงสุด

**มาตรา ๑๑** โรงเรียนต้องมีการวิจัยหลักสูตรหรือวิจัยสถาบันอย่างน้อยปีละ 1 เรื่อง เพื่อนำผลการวิจัยมาปรับปรุง พัฒนา คุณภาพของโรงเรียนอย่างต่อเนื่อง

## หมวดที่ ๔

### บุคลากร

**มาตรา ๑๒** คุณสมบัติของผู้บริหารโรงเรียนลับแลพิทยาคม

1. มีความจงรักภักดีในสถาบันชาติ ศาสนา พระมหากษัตริย์
2. มีความรอบรู้ มีความแม่นยำในกฎระเบียบของทางราชการ
3. มีความสามารถในการตัดสินใจได้อย่างถูกต้องรวดเร็ว และกล้าตัดสินใจ ปฏิบัติตามนโยบายของกระทรวงศึกษาธิการ
4. ความเป็นประชาธิปไตย ประพฤติตนเป็นแบบอย่างที่ดีแก่ผู้ใต้บังคับบัญชา มีบุคลิกภาพและมนุษยธรรมที่ดีต่อผู้ร่วมงาน และมีความจริงใจต่อผู้ร่วมงาน
5. มีความสุจริตโปร่งใส และเที่ยงธรรม รักษาผลประโยชน์ของส่วนรวม มีความเสียสละ
6. มีความรู้ ความเข้าใจในการบริหารจัดการสถานศึกษา สามารถปรับใช้ศาสตร์และศิลป์ในการบริหารจัดการ วางแผนพัฒนาโรงเรียน สร้างองค์กรแห่งการเรียนรู้

**มาตรา ๑๓** คุณสมบัติของครูโรงเรียนลับแลพิทยาคม

1. มุ่งมั่นพัฒนาและส่งเสริมการเรียนรู้ ทักษะและนิสัยที่ถูกต้องดีงามแก่นักเรียน
2. ปฏิบัติกิจกรรมทางวิชาการเกี่ยวกับการพัฒนาวิชาชีพครูเสมอ
3. มีจิตวิญญาณของความเป็นครูที่ดี ให้บริการด้วยความจริงใจและเสมอภาค
4. มีความรู้ความสามารถ มีความเสียสละอุทิศตนเป็นประโยชน์แก่นักเรียนด้วยความ เต็มใจ
5. ช่วยเหลือเกื้อกูลซึ่งกันและกันอย่างสร้างสรรค์ โดยยึดมั่นในคุณธรรมและเสริมสร้างความสามัคคีในหมู่คณะ
6. ปฏิบัติหน้าที่ในการจัดการเรียนการสอนแก่นักเรียน และมีหน้าที่ในการอบรมปมนิสัยนักเรียนให้นักเรียนเป็นคนดี มีคุณธรรม
7. ประพฤติตนเป็นแบบอย่างที่ดีแก่นักเรียนทั้งทางกาย วาจา ใจ
8. ไม่แสวงหาผลประโยชน์ใด ๆ ทั้งทางตรงและทางอ้อมจากโรงเรียน ผู้ปกครองและนักเรียน

**มาตรา ๑๔** บทบาทและหน้าที่ของผู้ปกครองนักเรียนโรงเรียนลับแลพิทยาคม

ผู้ปกครองนักเรียนมีความเข้าใจในระบบการจัดการศึกษาของโรงเรียนและยินยอมปฏิบัติตามระเบียบของโรงเรียนทุกประการ ได้แก่

๑. ให้ความร่วมมือ สนับสนุนกิจกรรมของโรงเรียน
๒. ศึกษาและเข้าใจวัฒนธรรม กฎระเบียบ ของโรงเรียนอุดรดิตถ์
๓. ดูแล เอาใจใส่ กาชับติดตามบุตรในอุปการะให้ปฏิบัติตามธรรมเนียมของโรงเรียน
๔. มีความพร้อมในการสนับสนุนค่าเล่าเรียนของบุตรและค่าใช้จ่ายอื่น ๆ

มาตรา ๑๕ การจัดหาเจ้าหน้าที่และบุคลากรเพื่อปฏิบัติหน้าที่ ที่ไม่เกี่ยวข้องกับการจัดการเรียนการสอน โดยตรง เพื่อเพิ่มประสิทธิภาพในการบริหารจัดการ การบริการ และสนับสนุน การเรียนการสอนให้มี คุณภาพและประสิทธิภาพมากยิ่งขึ้น ดังตำแหน่งงานและคุณสมบัติขั้นต้น ดังนี้

## ๑. ธุรการโรงเรียน

๑. ดำเนินงานเกี่ยวกับงานสารบรรณให้เป็นไปด้วยความเรียบร้อย ถูกต้องตามระเบียบ สำนักงานนายกรัฐมนตรี ว่าด้วยงานสารบรรณ พ.ศ. ๒๕๒๖ และระเบียบว่าด้วยการรักษาความลับของทาง ราชการ พ.ศ. ๒๕๔๔ โดยเคร่งครัด
๒. การรับ-ส่งหนังสือราชการ
๓. ทำลายหนังสือราชการ
๔. ปฏิบัติหน้าที่อื่นๆ ตามที่ได้รับมอบหมาย (My Office School) จากเว็บไซต์ของ สำนักงานเขตพื้นที่การศึกษามัธยมศึกษาพิษณุโลก อุตรดิตถ์ ที่เกี่ยวข้องกับโรงเรียนทุกฉบับ
๕. บันทึกเสนอในหนังสือรับ เสนอผู้บริหารเพื่อพิจารณาสั่งการ
๖. รวบรวมประมวลระเบียบ แนวปฏิบัติงานสารบรรณให้ผู้เกี่ยวข้องทราบ
๗. แยกประเภทหนังสือ จัดหมวดหมู่ ให้รหัสเอกสารเพื่อจัดเก็บเข้าแฟ้มอย่างมีระบบ
๘. ขออนุญาตทำลายหนังสือตามระเบียบงานสารบรรณ
๙. จัดบริการเกี่ยวกับงานสารบรรณ ตลอดจนจัดระบบการค้นหาหนังสือที่รวดเร็ว คล่องตัว
๑๐. ออกเลขที่คำสั่ง จัดทำทะเบียนคำสั่งของโรงเรียน จัดเก็บข้อมูล รักษาอย่างเป็นระบบง่าย ต่อการค้นหา
๑๑. ปฏิบัติหน้าที่อื่นๆ ตามที่ได้รับมอบหมาย

## ๒. ลูกจ้างประจำ

๑. ทำการเปิด - ปิด อาคารเรียน และอาคารประกอบที่รับผิดชอบ
๒. ทำความสะอาด อาคารเรียนและบริเวณรอบๆอาคารเรียน สวนหย่อมและถนนในเขต รับผิดชอบ
๓. ปฏิบัติหน้าที่เฝ้ารักษาความปลอดภัยของอาคารสถานที่
๔. ตัดหญ้า ตกแต่ง บริเวณสนามหญ้าที่รับผิดชอบให้เรียบร้อย สวยงาม อยู่เสมอ
๕. ปลูก ดูแลต้นไม้ ดอกไม้ ดอกไม้ประดับ รอบๆ อาคารเรียน ปรับปรุง ตกแต่งสวนหย่อม ตามบริเวณต่างๆ ที่ได้รับมอบหมาย และดูแลรักษาให้มีสภาพที่สวยงามอยู่เสมอ
๖. ดูแลน้ำดื่ม น้ำใช้ตามอาคารที่รับผิดชอบ ตลอดจนน้ำใช้ในห้องน้ำ ห้องส้วมของครูและ นักเรียน ที่รับผิดชอบ
๗. นำถังขยะตามอาคารเรียน อาคารประกอบ และบริเวณที่ตนเองรับผิดชอบไปทิ้งและกำจัด ให้ถูกสุขลักษณะ
๘. ดูแล รักษา ปรับปรุง ซ่อมแซม โต๊ะ ม้านั่ง เครื่องมือเครื่องใช้ เครื่องอำนวยความสะดวก และสิ่งบริการ แก่ครู นักเรียน ในเขตบริการให้สามารถใช้งานได้
๙. ตรวจสอบ จัดเก็บสิ่งของ เครื่องใช้ที่อาจมีผู้นำมาใช้ ให้นำเก็บเข้าที่เดิมให้เรียบร้อย ปลอดภัยไม่ให้เกิดความเสียหาย

## ๒. ลูกจ้างประจำ(ต่อ)

๑๐. งานเร่งด่วนที่ต้องรีบทำตามที่ผู้บริหารสถานศึกษาสั่งการ หรือเห็นตามที่ตนเห็นว่า จะเกิดความเสียหายต่อทางราชการ

๑๑. ปฏิบัติหน้าที่อื่นๆ ตามที่ได้รับมอบหมาย

## ๓. ลูกจ้างชั่วคราว (พนักงานบริการ)

### ๑. เจ้าหน้าที่สระว่ายน้ำ

รับผิดชอบดูแลสระว่ายน้ำโรงเรียนลับแลพิทยาคม

#### หน้าที่ประจำวัน มีดังนี้

๑. ทำการเปิด - ปิด สระว่ายน้ำ ตามเวลาที่กำหนด

๒. ทำความสะอาด ดูดตะกอนในสระว่ายน้ำ

๓. ปฏิบัติหน้าที่เวรยามรักษาความปลอดภัย

๔. ตัดหญ้า ตกแต่ง บริเวณสนามหญ้าที่รับผิดชอบให้เรียบร้อย สวยงาม อยู่เสมอ

๕. ปลูก ดูแลต้นไม้ ดอกไม้ ดอกไม้ประดับ รอบๆ สระว่ายน้ำ ปรับปรุง ตกแต่ง สวนหย่อมตามบริเวณต่างๆ ที่ได้รับมอบหมาย และดูแลรักษาให้มีสภาพที่สวยงามอยู่ เสมอ

๖. ปฏิบัติหน้าที่อื่นๆ ตามที่ได้รับมอบหมาย

### ๒. แม่บ้าน

รับผิดชอบดูแล อาคารหลังที่ ๑

#### หน้าที่ประจำวัน มีดังนี้

๑. ดูแล ทำความสะอาด อาคารเรียนหลังที่ ๑ และบริเวณรอบๆ อาคารเรียนหลังที่ ๑

๒. ดูแล ทำความสะอาด ห้องผู้อำนวยการ ห้องกลุ่มบริหารวิชาการ ห้องกลุ่มบริหารงบประมาณห้องกลุ่มบริหารงานบุคคล ห้องกลุ่มบริหารทั่วไป และห้องกลุ่มบริหารงานกิจการนักเรียน

๓. ดูแลและทำความสะอาดห้องน้ำนักเรียน จำนวน ๒ หลัง

๔. ดูแลและทำความสะอาดห้องน้ำครู อาคาร ๑ และอาคาร ๒

๕. ดูแลวัสดุอุปกรณ์ในการต้อนรับแขกและทำความสะอาด จัดเก็บ เมื่อสิ้นสุดการใช้งานแล้ว

๖. ดูแลวัสดุอุปกรณ์ในการจัดเลี้ยงต่างๆ และทำความสะอาด จัดเก็บ เมื่อสิ้นสุดการใช้งานแล้ว

๗. ดูแล รับผิดชอบ จำนวนของใช้ทำความสะอาด ทั้งน้ำยาทำความสะอาด อุปกรณ์และเครื่องมือในสต็อก ซึ่งจัดเก็บไว้ในห้องเก็บของ หากของในสต็อกขาดจะต้องแจ้งเจ้าหน้าที่เพื่อจัดซื้อล่วงหน้า

๘. ปฏิบัติหน้าที่อื่นๆ ตามที่ได้รับมอบหมาย ในวันทำงานหรือวันหยุด

**มาตรา ๑๖** สิทธิของครูและบุคลากรของโรงเรียนลับแลพิทยาคมพึงได้รับดังต่อไปนี้

๑. ครูและบุคลากรโรงเรียนลับแลพิทยาคมมีสิทธิ์
๒. ได้รับสวัสดิการของโรงเรียนตามระเบียบสวัสดิการโรงเรียนอุดรดิตถ์ พ.ศ. ๒๕๖๓
๓. คณะครู บุคลากร และนักเรียน มีสิทธิ์ถือหุ้่นอย่างน้อย คนละ ๒ หุ้่น แต่ไม่เกิน ๒๕๐ หุ้่น หุ้่นละ ๑๐ บาท โดยสมาชิกต้องชำระค่าหุ้่นเมื่อแรกสมัครครั้งเดียว

**มาตรา ๑๗** โรงเรียนต้องจัดให้มีสหกรณ์ภายในโรงเรียนเพื่อฝึกให้นักเรียนเรียนรู้ระบบของสหกรณ์โดยคณะครูบุคลากร และนักเรียน มีสิทธิ์ถือหุ้่นอย่างน้อย คนละ ๒ หุ้่น แต่ไม่เกิน ๒๕๐ หุ้่นโดยสมาชิกต้องชำระค่าหุ้่นเมื่อแรกสมัคร

**มาตรา ๑๘** โรงเรียนต้องจัดให้มีการพัฒนาครูและบุคลากรให้มีความรู้ความสามารถในการปฏิบัติหน้าที่ให้มีประสิทธิภาพมากขึ้น อย่างน้อย ๑ รายการต่อปี ดังนี้

๑. การศึกษาดูงาน
๒. การสัมมนาทางวิชาการ
๓. การอบรมเชิงปฏิบัติการในเรื่องที่จำเป็นต่อครูทุกคน
๔. การจัดหาวิจัยในชั้นเรียน หรือผลงานทางวิชาการ

## หมวดที่ ๕ นักเรียน

**มาตรา ๑๙** คุณสมบัติพื้นฐานของผู้ที่จะสมัครเข้าเรียนโรงเรียนลับแลพิทยาคม  
ชั้นมัธยมศึกษาปีที่ ๑

๑. เป็นนักเรียนที่จบการศึกษาในระดับชั้นประถมศึกษาปีที่ ๖ หรือเทียบเท่าตามหลักสูตรการศึกษาของกระทรวงศึกษาธิการ
๒. มีความประพฤติเรียบร้อย มีระเบียบวินัย อยู่ร่วมกับผู้อื่นได้เป็นอย่างดี
๓. ผู้ปกครองมีความพร้อมที่จะให้การสนับสนุนค่าใช้จ่ายในการจัดการเรียนการสอนนอกเหนือหลักสูตรการศึกษาขั้นพื้นฐาน เพื่อส่งเสริม และพัฒนาคุณภาพการศึกษาให้นักเรียนเกินมาตรฐานรัฐ และค่าใช้จ่ายอื่น ๆ ที่โรงเรียนกำหนด ตลอดเวลาที่ศึกษาอยู่ในโรงเรียน
๔. ผู้ปกครองมีความพร้อมในการร่วมดูแลความประพฤติของนักเรียนกับทางโรงเรียนตลอดเวลาที่กำลังศึกษา

#### ชั้นมัธยมศึกษาปีที่ ๔

๑. เป็นนักเรียนที่จบการศึกษาในระดับชั้นมัธยมศึกษาปีที่ ๓ หรือเทียบเท่าตามหลักสูตรการศึกษาของกระทรวงศึกษาธิการ
๒. มีความประพฤติเรียบร้อย มีระเบียบวินัย อยู่ร่วมกับผู้อื่นได้เป็นอย่างดี และสามารถประพฤติตนตามระเบียบของโรงเรียนได้
๓. ผู้ปกครองมีความพร้อมที่จะให้การสนับสนุนค่าใช้จ่ายในการจัดการเรียนการสอนนอกเหนือหลักสูตรการศึกษาขั้นพื้นฐาน เพื่อส่งเสริมและพัฒนาคุณภาพการศึกษาให้นักเรียนเกินมาตรฐานรัฐ และค่าใช้จ่ายอื่น ๆ ที่โรงเรียนกำหนด ตลอดเวลาที่ศึกษาอยู่ในโรงเรียน
๔. ผู้ปกครองมีความพร้อมในการร่วมดูแลความประพฤติของนักเรียนกับทางโรงเรียนตลอดเวลาที่กำลังศึกษา

#### มาตรา ๒๐ สถานักเรียน

โรงเรียนต้องจัดให้มีสถานักเรียน ซึ่งได้มาโดยการได้รับเลือกมาจากนักเรียนในโรงเรียน เพื่อเป็นผู้แทนของนักเรียน เป็นสื่อกลางเพื่อความเป็นประชาธิปไตย รักษาสิทธิและหน้าที่ ของนักเรียนโดยไม่ขัดกับระเบียบและนโยบายของโรงเรียน กำหนดแผนการปฏิบัติกิจกรรมเชิง สร้างสรรค์และเป็นประโยชน์ต่อโรงเรียน สังคมและประเทศชาติ โดยต้องมีคุณสมบัติดังต่อไปนี้

๑. เป็นผู้ที่ยึดมั่นในระบอบประชาธิปไตย และจงรักภักดีต่อสถาบันชาติ ศาสนา พระมหากษัตริย์
๒. เป็นนักเรียนโรงเรียนอุตรดิตถ์อย่างถูกต้องตามกฎหมาย
๓. ผู้สมัครจะต้องลงสมัครตามระเบียบสถานักเรียนโรงเรียนอุตรดิตถ์
๔. เป็นผู้ที่กำลังศึกษาอยู่ในระดับชั้นมัธยมศึกษาปีที่ ๕ ในขณะที่มีการเลือกตั้ง
๕. ไม่มีผลการเรียนเป็น ๐, ร, มส หรือ มผ
๖. ได้รับความยินยอมจากคุณครูประจำชั้น/ครูที่ปรึกษาและผู้ปกครองให้เข้าสมัคร รับเลือกตั้ง ประธานสภาและสมาชิกสถานักเรียน
๗. เป็นผู้ที่มีคุณธรรมและมีความเป็นกลางในการดำเนินนโยบาย
๘. เป็นผู้ที่รักและเทิดทูนในเกียรติของโรงเรียนอย่างจริงจัง

มาตรา ๒๑ นักเรียนต้องได้รับการพัฒนาจากทางโรงเรียนและผู้ที่มีส่วนเกี่ยวข้องเพื่อให้มีคุณลักษณะอันพึงประสงค์ดังนี้

๑. มีวินัย
๒. ใฝ่เรียนรู้
๓. อยู่อย่างพอเพียง
๔. ระเบียบ เรียบร้อย รักสะอาด
๕. มุ่งมั่นในการทำงาน

๖. ความเป็นผู้นำ
๗. เจตคติเชิงบวก
๘. ความซื่อสัตย์สุจริต
๙. ความกตัญญูกตเวที
๑๐. การอ่อนน้อมถ่อมตน
๑๑. ความรับผิดชอบ
๑๒. มีจิตสาธารณะ
๑๓. ความสามัคคี
๑๔. รักความเป็นไทย
๑๕. จงรักภักดีต่อสถาบัน

**มาตรา ๒๒** นักเรียนต้องแต่งกายให้ถูกต้องตามระเบียบของโรงเรียนดังนี้

**ก. นักเรียนชายชั้นมัธยมศึกษาตอนต้น**

๑. **ผม** ไว้ผมสั้นด้านข้างเกรียนติดหนังศีรษะ ด้านหน้ายาวไม่เกิน ๓ ซม. และห้ามดังนี้

๑.๑ ใส่น้ำมัน เจล น้ำ หรือไว้แสกกลาง หรือหวีเสย

๑.๒ ไว้จอน ไว้หวด เครา

๑.๓ เปลี่ยนแปลงสีผมผิดไปจากธรรมชาติ

๒. **เสื้อ** เสื้อเชิ้ตคอตั้ง ผ้าขาวเกลี้ยง ห้ามใช้ผ้าด้ายดิบ ผ้าเนื้อมัน ผ้าแพร ผ้าที่มีลายในตัวไม่บางเกินควร แขนสั้นพองาม ปลายแขนอยู่เหนือข้อพับประมาณ ๒ นิ้ว สาบที่คอกว้าง ๕ ซม. สาบที่อกด้านซ้าย กว้าง ๔ ซม. ใช้กระดุมสีขาว กลมแบน เส้นผ่าศูนย์กลางไม่เกิน ๑ ซม. ติดกระเป๋าราวนมซ้าย ๑ ใบ กว้าง ๘ - ๑๒ ซม. ลึก ๑๐ - ๑๕ ซม. พอเหมาะกับขนาดของตัวเสื้อ ด้านหลังเสื้อไม่มีจีบ

ที่อกเสื้อด้านขวา ปักอักษรย่อ ล.พ. ด้วยไหมสีน้ำเงิน ขนาดอักษร ๑.๕ ซม. ใต้อักษรย่อ ล.พ. ปักเลขประจำตัวนักเรียนเป็นเลขไทยด้วยไหมสีน้ำเงิน ขนาด ๑.๕ ซม.

ที่อกเสื้อด้านซ้าย เนื้อขอบกระเป๋าสีเสื้อ ปักชื่อ - สกุล ด้วยไหมสีน้ำเงิน ใช้อักษรตามแบบราชการ ขนาด ๑ ซม. ปักจุดสีน้ำเงินตามระดับชั้น ขนาด ๐.๕ ซม. ให้อยู่กึ่งกลาง เนื้อ ชื่อ - สกุล

ม. ๑ (๑จุด)

ม. ๒ (๒จุด)

ม. ๓ (๓จุด)

๓. **กางเกง** ผ้าสีจาง ขาสั้นเหนือลูกสะบ้าประมาณ ๕ ซม. ตัดเย็บทรงสุภาพไม่รัดรูปหรือเอวหลวมจนเกินไป ปลายขากางเกงพับเข้าด้านในประมาณ ๕ ซม. ผ่าหน้าติดซิปลิ้น มีจีบข้างละ ๒ จีบ มีกระเป๋าด้านแนวตะเข็บ ๒ กระเป๋า ไม่มีกระเป๋าด้านหลัง มีหูสำหรับร้อยเข็มขัด ๗ หู ยาวไม่เกิน ๕ ซม.

๔. **เข็มขัด** เป็นหนังสีน้ำตาล ขนาดกว้างประมาณ ๔ ซม. ไม่มีลวดลายหัวเข็มขัดเป็นโลหะทองเหลืองรูปสี่เหลี่ยมผืนผ้า หรือใช้หัวเข็มขัดลูกเสื้อได้ มีปลอกหนังขนาด ๑.๕ ซม. สำหรับสอดปลายเข็มขัด

๕. รongเท้า รongเท้าหนังหรือผ้าใบหุ้มส้นสีน้ำตาล ไม่มีลวดลาย มีเชือกผูกสีน้ำตาล
๖. รongเท้า รongเท้าสีน้ำตาล ไม่มีลวดลาย เวลาสวมรongเท้าห้ามพับหรือม้วนลงมาให้ตั้งจนตั้ง อยู่เหนือตาตุ่มไม่น้อยกว่า ๓ นิ้ว

### ข. นักเรียนหญิงชั้นมัธยมศึกษาตอนต้น

๑. ทรงผม นักเรียนหญิงทุกคนต้องตัดผมทรงตรง เปิดหู ยาวไม่เกินตีนผม ห้ามย้อม ตัดซอย ไม่ตกแต่งตัดแปลงสีผมให้ผิดไปจากธรรมชาติ ถ้าจำเป็นให้ใช้ก๊ิบสีดำ ไม่ใช่เครื่องสำอางเสริมทรงผม ถ้าไว้ผมยาวให้ รวบ ด้วยยางรัดผมสีดำ และผูกผ้าสีเขียวยาว ไม่มีลวดลาย ขนาดกว้าง ๑ นิ้ว และห้ามถักเปีย
๒. ผ้าผูกคอ สีกรมท่าชายสามเหลี่ยม กว้าง ๘-๑๒ ซม. ยาว ๘๐-๑๐๐ ซม. ตลบเข้าข้าง
๓. เสื้อ ผ้าขาวเกลี้ยง ไม่บางเกินไป แบบคอปกกะลาสี ยาวประมาณ ๑๐ ซม. ปลายแขนจีบเล็กน้อย มีสากกว้าง ๓ ซม. ความยาวของเสื้อวัดจากข้อมือเมื่อยืนตรงขึ้นมาประมาณ ๕ ซม. ขนาดตัวเสื้อตั้งแต่ใต้ท้องแขนถึงชายเสื้อมีขนาดพอเหมาะกับตัว ไม่รัดเอว ติดกระเป๋ที่ชายเสื้อด้านขวา เวลาสวมปล่อยชายเสื้อไว้นอกกระโปรง

ที่อกเสื้อด้านขวา ปักอักษรย่อ ล.พ. ด้วยไหมสีน้ำเงิน ขนาดอักษร ๑.๕ ซม. ใต้อักษรย่อ ล.พ. ปักเลขประจำตัวนักเรียนเป็นเลขไทยด้วยไหมสีน้ำเงิน ขนาด ๑.๕ ซม.

ที่อกเสื้อด้านซ้าย ปักชื่อ - สกุล ภาษาไทยด้านบน ด้วยไหมสีน้ำเงิน ใช้อักษรตามแบบราชการ ขนาด ๑ ซม. ปักจุดสีน้ำเงินตามระดับชั้น ขนาด ๐.๕ ซม. ให้อยู่กึ่งกลาง เหนือ ชื่อ - สกุล

ม. ๑ (๑จุด)

ม. ๒ (๒จุด)

ม. ๓ (๓จุด)

๔. กระโปรง ผ้าเนื้อหนาสีกรมท่า ไม่มีลวดลาย ด้านหน้าและด้านหลังเป็นจีบข้างละ ๓ จีบ หันจีบออกด้านข้าง เย็บเกล็ดตามยาวลงมา ๖-๑๒ ซม. เว้นระยะความกว้างตรงกลางพองาม กระโปรงยาวใต้เข่าไม่เกินครึ่งน่อง มีกระเป๋เฉพาะด้านข้างตามแนวตะเข็บเท่านั้น

๕. รongเท้า รongเท้าหนังสีดำ หุ้มส้น หัวมวนมีสายรัดไม่มีลวดลาย สูงไม่เกิน ๓ ซม. วิชาพลศึกษาให้ใช้รongเท้าผ้าใบสีขาวไม่มีลวดลาย

๖. รongเท้า สีขาวไม่มีลวดลาย พับให้เรียบร้อยห้ามม้วนและขบกลางอยู่เหนือตาตุ่มพอควร ห้ามใช้รongเท้าในลอนชนิดบางและห้ามใช้รongเท้าที่สั้นเพียงขอบรongเท้า

### ข้อ ๔ ทรงผมและเครื่องแบบนักเรียนชายชั้นมัธยมศึกษาตอนปลาย

#### ก. นักเรียนชายชั้นมัธยมศึกษาตอนปลาย

๑. ตัดผม รongทรงสูง ด้านหน้าห้ามเกิน ๔ ซม. ด้านหลัง ๑.๓ ซม. ไม่อนุญาตตัดทรง สกีนเฮดและห้ามดังนี้

๑.๑ ห้ามใส่น้ำมัน เจล น้ำ หรือไว้แสกกลาง หรือหวีเสย

๑.๒ ห้ามไว้จอน ไว้หนวด เครา

๑.๓ ห้ามเปลี่ยนแปลงสีผมผิดไปจากธรรมชาติ

## ๒. เสื้อ

๒.๑ เสื้อเชิ้ตคอตั้ง ผ้าขาวเกลี้ยง ห้ามใช้ผ้าด้ายดิบ ผ้าเนื้อมัน ผ้าแพร ผ้าที่มีลายในตัวไม่บางเกินควร แขนสั้นพองาม ปลายแขนอยู่เหนือข้อพับประมาณ ๒ นิ้ว สาบที่คอกว้าง ๕ ซม. สาบที่อกด้านซ้าย กว้าง ๔ ซม. ใช้กระดุมสีขาว กลมแบน เส้นผ่าศูนย์กลางไม่เกิน ๑ ซม. ติดกระเป๋าราวนมซ้าย ๑ ใบ กว้าง ๘ - ๑๒ ซม. ลึก ๑๐ - ๑๕ ซม. พอเหมาะกับขนาดของตัวเสื้อ ด้านหลังเสื้อไม่มีจีบ

ที่อกเสื้อด้านขวา ปักอักษรย่อ ล.พ. ด้วยไหมสีน้ำเงิน ขนาดอักษร ๑.๕ ซม. ใต้อักษรย่อ ล.พ. ปักเลขประจำตัวนักเรียนเป็นเลขไทยด้วยไหมสีน้ำเงิน ขนาด ๑.๕ ซม.

ที่อกเสื้อด้านซ้าย เหนือขอบกระเป๋าสีเสื้อ ปักชื่อ - สกุล ด้วยไหมสีน้ำเงิน ใช้อักษรตามแบบราชการ ขนาด ๑ ซม. ปักจุดสีน้ำเงินตามระดับชั้น ขนาด ๐.๕ ซม. ให้อยู่กึ่งกลาง เหนือ ชื่อ - สกุล

ม. ๔ (๑ จุด)

ม. ๕ (๒ จุด)

ม. ๖ (๓ จุด)

๒.๒ เสื้อฝึกงานนักเรียนหลักสูตรประกาศนียบัตรวิชาชีพ ช่างไฟฟ้าแบบซาฟารี เนื้อผ้าสีเทา ช่างเชื่อมโลหะแบบซาฟารีเนื้อผ้าสีกรมท่า คอฮาวายแขนสั้นเพียงข้อศอกผ่าอกตลอดที่อกเสื้อ ทำเป็นซาบตลบเข้าข้างในที่อกเสื้อเบื้องขวาปักชื่อ-สกุลเป็นภาษาไทยและปักตราสัญลักษณ์โรงเรียนแลแลพิทยาคมที่กระเป๋าด้านซ้าย

## ๓. กางเกง

๓.๑ ผ้าสีดำเนื้อหนา ตัดเย็บทรงสุภาพไม่รัดรูปหรือเอวหลวมจนเกินไปขาสั้น เนื้อเข้า ประมาณ ๕ ซม. ปลายขาพับเข้าด้านใน ๕ ซม. ผ้าหน้า ใช้กระดุมขนาดย่อมขัดซ้อนไว้ข้างในหรือใช้จีบ มีจีบข้างละ ๒ จีบ มีกระเป๋าด้านแนวตะเข็บข้างละหนึ่งกระเป๋าด้าน ไม่มีกระเป๋าด้านหลัง มีหรือเย็บเข็มขัดรวม ๗ หู ยาวไม่เกิน ๕ ซม.

๓.๒ กางเกงฝึกงานนักเรียนหลักสูตรประกาศนียบัตรวิชาชีพชายาวสีกรมท่า ทรงสุภาพมีกระเป๋าด้านแนวตะเข็บข้างละหนึ่งกระเป๋าด้าน กระเป๋าด้านหลังแบบเจาะ ไม่หลวมหรือคับเกินไป มีห่วงสำหรับสอดเข็มขัด

๔. เข็มขัด หนังสือดำขนาดกว้างไม่เกิน ๔ ซม. ไม่มีลวดลาย หัวเข็มขัดเป็นโลหะสีเงินรูปสี่เหลี่ยมผืนผ้า มีปลอกหนังสือดำ ๑ ปลอก ขนาดกว้าง ๑.๕ ซม. สำหรับสอดปลายเข็มขัด

๕. รองเท้า รองเท้าหนัง ผ้าใบ หรือพลาสติกหุ้มส้นสีดำ ไม่มีลวดลาย มีเชือกผูกสีเดียวกับรองเท้า

๖. ถุงเท้า ถุงเท้าสั้น สีขาว ไม่มีลวดลาย ไม่ใช่ลูกฟูกหรือไนลอนบาง เวลาสวมถุงเท้าไม่พับหรือม้วน ให้ตั้งจนถุงเท้าตั้ง อยู่เหนือตาตุ่มไม่น้อยกว่า ๓ นิ้ว ห้ามใช้ถุงเท้าที่สั้นเพียงขอบรองเท้า

## ข. เครื่องแบบนักเรียนหญิง

๑. ทรงผม นักเรียนหญิงทุกคนต้องตัดผมทรงตรง เปิดหู ยาวไม่เกินตีนผม ห้ามย้อม ดัด ซอย ไม่ตกแต่งดัดแปลงสีผมให้ผิดไปจากธรรมชาติ ถ้าจำเป็นให้ใช้ก๊ิบสีดำ ไม่ใช่เครื่องสำอางเสริมทรงผม ถ้าไว้ผมยาวให้ รวบ ด้วยยางรัดผมสีดำ และผูกผ้าสีขาว ไม่มีลวดลาย ขนาดกว้าง ๑ นิ้ว และห้ามถักเปีย

**๒. เสื้อ** เสื้อเชิ้ตคอตั้ง ผ้าขาวเกลี้ยง ไม่บางเกินควร ปลายแขนและต้นแขนจีบเล็กน้อย ปลายแขนมีสาคกว้าง ๒ ซม. สิบเสื้อต่อลบเข้าข้างใน กว้าง ๓ ซม. ใช้กระดุมสีขาว กลมแบน เส้นผ่าศูนย์กลางไม่เกิน ๑ ซม. แขนยาวเพียงเหนือศอก ตัวเสื้อไม่คับหรือหลวมจนเกินไป และสวมเสื้อชั้นใน เวลาใส่ สอดชายเสื้อไว้ในกระโปรงให้เรียบร้อย

ท่อนเสื้อด้านขวาปักชื่อย่อของโรงเรียนลับแลพิทยาคม “ ล.พ. ” และได้อักษรย่อชื่อโรงเรียนประมาณ ๑ ซม. ปักเลขประจำตัวด้วยเลขไทยขนาด ๑.๕ ซม. ด้วยไหมสีน้ำเงิน

ท่อนเสื้อด้านซ้าย ปักชื่อ – สกุล ใช้อักษรตามแบบทางราชการขนาด ๑ ซม. และปักจุดขนาด ๐.๕ ซม. ด้วยไหมสีน้ำเงิน ตามระดับชั้นของตน ที่ปักเสื้อด้านซ้าย

ม. ๔ (๑ จุด)

ม. ๕ (๒ จุด)

ม. ๖ (๓ จุด)

**๓. กระโปรง** ผ้าเนื้อหนาสีกรมท่า ไม่มีลวดลาย ด้านหน้าและด้านหลังเป็นจีบข้างละ ๓ จีบ หันจีบออกด้านข้าง เย็บเกล็ดตามยาวลงมา ๖-๑๒ ซม. เว้นระยะความกว้างตรงกลางพองาม กระโปรงยาวได้เข้าไม่เกินครึ่งน่อง

**๔. ถุงเท้าสั้น** สีขาว ไม่มีลวดลาย ไม่ใช่ลูกฟูกหรือไนลอนบาง เวลาสวมถุงเท้าไม่พับหรือม้วน ให้ตั้งจนถุงเท้าตั้ง อยู่เหนือตาตุ่มไม่น้อยกว่า ๓ นิ้ว ห้ามใช้ถุงเท้าที่สั้นเพียงขอบรองเท้า

**๕. รองเท้า** รองเท้าหนังสีดำ หุ้มส้น หัวม้นมีสายรัดไม่มีลวดลาย สูงไม่เกิน ๓ ซม. วิชาพลศึกษาให้ใช้รองเท้าผ้าใบสีขาวไม่มีลวดลาย

**๖. เข็มขัด** หนังสีดำกว้าง ๓-๔ ซม. ไม่มีลวดลาย หัวเข็มขัดรูปสี่เหลี่ยมผืนผ้าแบบชนิดหัวกลัด มีปลอกหนังสีดำ ๑ ปลอก ขนาดกว้าง ๑.๕ ซม. สำหรับสอดปลายเข็มขัด และเข็มขัดคาดทับขอบกระโปรง

#### **ข้อ ๕ เครื่องแบบชุดพลศึกษา**

นักเรียนชายและนักเรียนหญิงทุกคน จะต้องมิชุดพลศึกษาที่โรงเรียนกำหนด ดังนี้

๑. เสื้อ ตามแบบที่โรงเรียนกำหนด มีสัญลักษณ์ สีเขียว/ขาว เครื่องหมายโรงเรียนลับแลพิทยาคมที่ เวลาสวมใส่ให้ชายเสื้ออยู่ในกางเกง

๒. กางเกง เป็นกางเกงวอร์มชายาวสีดำ

๓. ถุงเท้า เป็นถุงเท้าเหมือนถุงเท้านักเรียน

๔. รองเท้า **พลศึกษา** ทั้ง ม.ต้น และ ม.ปลาย

นักเรียนชาย ให้ใช้รองเท้านักเรียน

นักเรียนหญิงใช้รองเท้าผ้าใบมีเชือกผูกสีขาวไม่มีลวดลาย

#### **ข้อ ๖ กระเป๋านักเรียน**

ให้นักเรียนโรงเรียนลับแลพิทยาคมใช้กระเป๋าหนังสือตามแบบที่โรงเรียนกำหนด ห้ามใช้ถุงย่ามหรือกระเป๋าสาน หรือกระเป๋าอื่นใดที่ผิดไปจากนี้

## ข้อ ๗ เครื่องประกอบและ เครื่องประดับอื่นๆ

๗.๑ เครื่องประดับและของมีค่า ห้ามนักเรียนใช้เครื่องประดับ และเครื่องสำอางทุกชนิด

๗.๒ โทรศัพท์มือถือและอุปกรณ์เครื่องใช้ไฟฟ้าทุกชนิด โรงเรียนไม่รับผิดชอบกรณีสูญหาย และห้ามนำเครื่องชาร์จแบตเตอรี่ เครื่องหนีบผม และอุปกรณ์ไฟฟ้าอื่นมาเสียบใช้ไฟฟ้าในโรงเรียน

๗.๓ ห้ามนักเรียน ชาย-หญิง สักยันต์ เจาะหู

**มาตรา ๒๓** นักเรียนต้องปฏิบัติตนระหว่างเป็นนักเรียนของโรงเรียนลับแลพิทยาคม ดังนี้

๑. ห้ามออกนอกบริเวณโรงเรียน เว้นแต่จะได้รับอนุญาต

๒. ต้องเชื่อฟังและปฏิบัติตนให้อยู่ในโอวาทของครู

๓. ประพฤติปฏิบัติตนให้เหมาะสมกับวัย และสภาพของนักเรียน

๔. มีความสุภาพอ่อนโยนต่อบุคคลทั่วไป รักษาความสามัคคีในหมู่คณะ ไม่ก่อการ ทะเลาะวิวาท

๕. ไม่ทำการใด ๆ ที่จะนำความเสื่อมเสียมาสู่โรงเรียน ช่วยกันเสริมสร้างชื่อเสียงมาสู่ โรงเรียนด้วยการแสดงซึ่งความสามารถต่าง ๆ ที่ดีงาม

๖. ช่วยกันดูแลรักษาทรัพย์สินสมบัติของโรงเรียน อันเป็นของส่วนรวม

๗. ช่วยกันประหยัดในการใช้น้ำและไฟฟ้าของโรงเรียน

๘. มีบัตรประจำตัวนักเรียน และต้องนำติดตัวมาด้วยทุกวัน

๙. นักเรียนที่จะมาติดต่อกับโรงเรียนต้องแต่งกายด้วยเครื่องแบบนักเรียนที่โรงเรียนกำหนด ยกเว้นการจัดกิจกรรมที่จำเป็นต้องแต่งกายในรูปแบบเฉพาะ

๑๐. ทำความเคารพครูอาจารย์ทั้งในและนอกโรงเรียน

๑๑. ในระหว่างที่มีชั่วโมงเรียน นักเรียนจะต้องอยู่ในห้องเรียนเท่านั้น เว้นแต่จะได้รับอนุญาต จากครูผู้สอนในคาบเรียนนั้น ๆ

**มาตรา ๒๔** นักเรียนต้องดำเนินการ เรื่อง การลาหยุด การขาดเรียน การมาสาย และการออกนอกบริเวณโรงเรียน ดังนี้

### การลากิจและลาป่วย

๑. จะต้องมิใช่ลาถึงอาจารย์ที่ปรึกษาทุกครั้ง พร้อมทั้งมีลายเซ็นของผู้ปกครอง (ซึ่งลงไว้ ในวันมอบตัว) ในวันที่นักเรียนมาโรงเรียนวันแรกหลังจากลา

๒. ถ้านักเรียนหยุดเรียนไปแล้วเกิน ๓ วัน โดยทางโรงเรียนไม่ทราบสาเหตุ ทางโรงเรียน จะติดต่อขอทราบเหตุผลโดยตรงกับผู้ปกครอง ซึ่งผู้ปกครองจะต้องนำหนังสือการติดต่อของทาง โรงเรียน มาพบกับงานวินัยนักเรียนของโรงเรียนทันที เมื่อได้รับหนังสือ

### การขาดเรียน

๑. ห้ามนักเรียนขาดเรียนโดยเด็ดขาด

๒. การขาดเรียนเป็นปกติถือว่า “เป็นความประพฤติที่ไม่เหมาะสมกับสภาพนักเรียน”

๓. การขาดเรียนติดต่อกันเกิน ๗ วัน โดยไม่ทราบสาเหตุ หรือผู้ปกครองไม่แจ้งให้ทาง โรงเรียน ทราบ ทางโรงเรียนจะมีหนังสือถึงผู้ปกครองเพื่อให้แจ้งเหตุผลให้ทราบ ถ้าหลังจากโรงเรียน มีหนังสือไปถึงผู้ปกครองแล้ว ๗ วัน ผู้ปกครองยังไม่แจ้งเหตุผลให้ทราบ หรือไม่มาติดต่อกับทาง โรงเรียน โรงเรียนจะถือว่านักเรียนไม่มีความประสงค์ที่จะเรียนต่อไป โรงเรียนจะจำหน่ายชื่อออก จากโรงเรียนเพราะขาดเรียนนาน

## การมาสาย

๑. การมาสายเป็นประจำถือว่า “เป็นความประพฤติที่ไม่เหมาะสมกับสภาพนักเรียน” นักเรียนทุกคนต้องมาให้ทันเวลาเข้าแถวเคารพธงชาติ
๒. นักเรียนทุกคนต้องมาถึงโรงเรียนก่อนเวลา ๐๘.๐๐ น. ถ้ามาหลังจากนี้ถือว่ามาสาย

## มาตรา ๒๕ การลงโทษนักเรียน

การลงโทษนักเรียนให้เป็นไปตามระเบียบโรงเรียนซึ่งเป็นไปตามระเบียบกระทรวงศึกษาธิการว่าด้วยการลงโทษนักเรียนและนักศึกษา พ.ศ. ๒๕๕๔ มี ๕ สถานดังนี้

๑. ว่ากล่าวตักเตือน
๒. ทำทัณฑ์บน
๓. ตัดคะแนนความประพฤติเป็นไปตามระเบียบที่กำหนด
๔. ทำกิจกรรมเพื่อให้ปรับเปลี่ยนพฤติกรรม
๕. กรณีเป็นความผิดที่ร้ายแรงที่อาจก่อให้เกิดความไม่ปลอดภัยต่อผู้อื่นโดยส่วนรวม โรงเรียนจะพิจารณาแก้ไขปัญหานักเรียนตามระบบดูแลช่วยเหลือนักเรียนของโรงเรียนกำหนด

## หมวดที่ ๗

### วัฒนธรรมโรงเรียนลับแลพิทยาคม

## มาตรา ๒๗ วันสำคัญและกิจกรรมต่าง ๆ ของโรงเรียน

๑. วันคล้ายวันพระราชสมภพ (พระบาทสมเด็จพระเจ้าอยู่หัวและพระราชินี)
๒. วันแม่แห่งชาติ
๓. วันคล้ายวันสวรรคตพระบาทสมเด็จพระปรมินทรมหาภูมิพลอดุลยเดชบรมนาถบพิตร (วันที่ ๑๓ ตุลาคม)
๔. วันปิยมหาราช (วันที่ ๒๓ ตุลาคม)
๕. วันมหาธีรราชเจ้า (วันที่ ๒๕ พฤศจิกายน)
๖. วันพ่อแห่งชาติ (วันที่ ๕ ธันวาคม)
๗. วันไหว้ครู
๘. วันสำคัญทางพุทธศาสนา วันมาฆบูชา วันวิสาขบูชา วันอาสาฬหบูชา และวันเข้าพรรษา
๙. โครงการตักบาตร เติมนบุญ
๑๐. โครงการโรงเรียนคุณธรรม น้อมนาปรัชญาหลักปรัชญาเศรษฐกิจพอเพียง
๑๑. กิจกรรมการสอบธรรมศึกษาตรี/โท/เอก
๑๒. วันสถาปนาโรงเรียน

## หมวดที่ ๘

### การประกาศใช้และการเก็บรักษาธรรมนูญโรงเรียน

มาตรา ๒๘ โรงเรียนโดยความเห็นชอบของคณะกรรมการสถานศึกษาขั้นพื้นฐานโรงเรียนอุดรดิตถ์ ประกาศใช้ธรรมนูญโรงเรียน รวมถึงหากมีการแก้ไขเพิ่มเติมธรรมนูญโรงเรียนซึ่งอาจมีขึ้นในภายหลัง โดยให้มีผลตั้งแต่วันที่ประกาศใช้เป็นธรรมนูญโรงเรียน และให้โรงเรียนประกาศเป็นที่ทราบโดยทั่วกัน

โรงเรียนจัดพิมพ์ต้นฉบับธรรมนูญโรงเรียนอุดรดิตถ์อย่างน้อย จำนวน ๓ ฉบับ มีข้อความถูกต้องตรงกัน เพื่อเป็นเอกสารหลักฐานแห่งธรรมนูญโรงเรียนนี้ รวมถึงหากมีการแก้ไขเพิ่มเติมธรรมนูญโรงเรียนนี้ในภายหลัง ให้จัดพิมพ์ข้อความการแก้ไขเพิ่มเติมธรรมนูญโรงเรียนขึ้นใหม่ต่างหาก หรือการแก้ไขเพิ่มเติมข้อความจากธรรมนูญฉบับเดิมแล้วจัดพิมพ์ขึ้นใหม่ทั้งฉบับ โดยให้กำหนดว่าเป็นฉบับแก้ไขเพิ่มเติม พุทธศักราช ๒๕๖๔ โดยเก็บแยกส่วนชัดเจนจากธรรมนูญโรงเรียนต้นฉบับทั้ง ๓ ฉบับ ในตู้ธรรมนูญโรงเรียน และเป็นลิขสิทธิ์ของทางโรงเรียน

มาตรา ๒๙ ธรรมนูญโรงเรียนลับแลพิทยาคม พุทธศักราช ๒๕๖๔ มีเจตนาเพื่อรวบรวมระเบียบ ข้อบังคับ นโยบาย หรือแนวปฏิบัติที่เป็นวัฒนธรรมขององค์กร หากมีมาตราใดหรือข้อความใดขัดกับ ข้อกฎหมายที่ทางราชการกำหนด ให้ถือปฏิบัติตามข้อกฎหมายนั้น ๆ เป็นสำคัญ



## ธรรมเนียมโรงเรียน

โรงเรียนลับแลพิทยาคม  
สหวิทยาเขตพระแท่นศิลาอาสน์

พุทธศักราช

**2564**